

BOLETÍN ESTADÍSTICO
1995 - 1996



UNIVERSIDAD DE CALDAS

OFICINA DE PLANEACION

BOLETIN ESTADISTICO

No. 18

1995

MANIZALES, 1996



CONTENIDO GENERAL

	Pág
LISTAS DE TABLAS	5
LISTA DE FIGURAS	11
PRESENTACION	15
PROGRAMAS DE FORMACION UNIVERSITARIA	17
INSCRIPCIONES Y ADMISIONES	19
MATRICULAS	41
EGRESADOS Y GRADUADOS	55
PLAZAS DOCENTES	75
PERSONAL ADMINISTRATIVO	81
BIBLIOTECAS	85
BIENESTAR Y OTROS SERVICIOS	93
PRESUPUESTO	107



LISTA DE TABLAS

- TABLA 1 Programas de formación universitaria de pregrado ofrecidos por la Universidad de Caldas
- TABLA 2 Programas de formación universitaria de postgrado ofrecidos por la Universidad de Caldas
- TABLA 3 Inscripciones por facultad, programa, período académico y sexo. Cursos libres de Artes Plásticas y Conservatorio de Música 1995
- TABLA 4 Admisiones por facultad, programa, período académico y sexo. Cursos libres de Artes Plásticas y Conservatorio de Música 1995
- TABLA 5 Inscripciones por facultad, programa, período académico y sexo. Programas regulares de pregrado 1995
- TABLA 6 Inscripciones por facultad, programa y período académico según naturaleza del colegio que otorgó el título de Bachiller. 1995
- TABLA 7 Inscripciones en programas regulares de pregrado por período académico, sexo y edad. 1995
- TABLA 8 Inscripciones según procedencia académica, período académico y sexo. Programas regulares de pregrado. 1995
- TABLA 9 Inscripciones según procedencia académica, período académico y sexo. Municipios de Caldas. Programas regulares de pregrado. 1995
- TABLA 10 Inscripciones según origen geográfico, período académico y sexo. Programas regulares de pregrado. 1995
- TABLA 11 Inscripciones según origen geográfico, período académico y sexo. Municipios de Caldas. Programas regulares de pregrado. 1995
- TABLA 12 Admisiones por facultad, programa y sexo. Programas regulares de pregrado. 1995
- TABLA 13 Admisiones por facultad, programa y período académico según naturaleza del colegio que otorgó el título de Bachiller. 1995



TABLA 14	Admisiones período académico, sexo y edad. Programas regulares de pregrado. 1995
TABLA 15	Admisiones según procedencia académica, período académico y sexo. Programas regulares de pregrado. 1995
TABLA 16	Admisiones según procedencia académica, período académico y sexo. Programas regulares de pregrado. 1995
TABLA 17	Admisiones según origen geográfico, período académico y sexo. Programas regulares de pregrado. 1995
TABLA 18	Admisiones según origen geográfico, período académico y sexo. Municipios de Caldas. Programas regulares de pregrado. 1995
TABLA 19	Inscripciones por facultad, programa, período académico y sexo. Programas de postgrado. 1995
TABLA 20	Admisiones por facultad, programa, período académico y sexo. Programas de postgrado. 1995
TABLA 21	Matriculados por facultad, programa, período académico y sexo. Cursos libres de Artes Plásticas y Conservatorio de Música 1995
TABLA 22	Matriculados por facultad, programa, período académico y sexo. Programas regulares de pregrado. 1995
TABLA 23	Matriculados en programas regulares de pregrado por período académico, sexo y edad. 1995
TABLA 24	Matriculados según procedencia académica, período académico y sexo. Programas regulares de pregrado. 1995
TABLA 25	Matriculados según procedencia académica, período académico y sexo. Municipios de Caldas. Programas regulares de pregrado. 1995
TABLA 26	Matriculados según origen geográfico, período académico y sexo. Programas regulares de pregrado. 1995
TABLA 27	Matriculados según origen geográfico, período académico y sexo. Municipios de Caldas. Programas regulares de pregrado. 1995

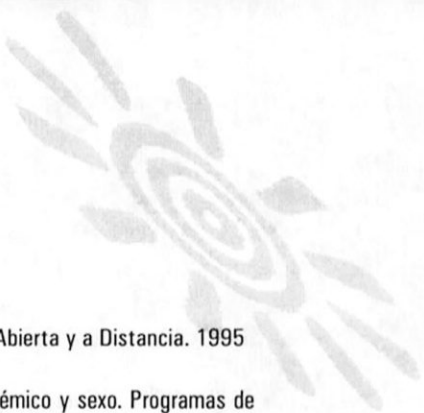


TABLA 28	Matriculados en programas formales de Educación Abierta y a Distancia. 1995
TABLA 29	Matriculados por facultad, programa, período académico y sexo. Programas de postgrado. 1995
TABLA 30	Egresados por facultad, programa, período académico y sexo. Programas regulares de pregrado. 1995
TABLA 31	Egresados según procedencia académica, período académico y sexo. Programas regulares de pregrado. 1995
TABLA 32	Egresados según procedencia académica, período académico y sexo. Municipios de Caldas. Programas regulares de pregrado. 1995
TABLA 33	Egresados según origen geográfico, período académico y sexo. Programas regulares de pregrado. 1995
TABLA 34	Egresados según origen geográfico, período académico y sexo. Municipios de Caldas. Programas regulares de pregrado. 1995
TABLA 35	Egresados en programas formales de Educación Abierta y a Distancia. 1995
TABLA 36	Egresados por facultad, programa, período académico y sexo. Programas de postgrado. 1995
TABLA 37	Graduados por facultad, programa, período académico y sexo. Programas regulares de pregrado. 1995
TABLA 38	Graduados según procedencia académica, período académico y sexo. Programas regulares de pregrado. 1995
TABLA 39	Graduados según procedencia académica, período académico y sexo. Municipios de Caldas. Programas regulares de pregrado. 1995
TABLA 40	Graduados según origen geográfico, período académico y sexo. Programas regulares de pregrado. 1995
TABLA 41	Graduados según origen geográfico, período académico y sexo. Municipios de Caldas. Programas regulares de pregrado. 1995



TABLA 42	Graduados en programas formales de pregrado a Distancia. 1995
TABLA 43	Graduados por facultad, programa, período académico y sexo. Programas de postgrado. 1995
TABLA 44	Plazas docentes por facultad, período académico y sexo. Programas regulares de pregrado. 1995
TABLA 45	Plazas docentes según situación administrativa y período académico. Programas regulares de pregrado. 1995
TABLA 46	Plazas docentes por facultad, período académico y dedicación. Programas regulares de pregrado. 1995
TABLA 47	Plazas docentes por facultad y período académico según nivel académico. Programas regulares de pregrado. 1995
TABLA 48	Personal administrativo por dependencia, período académico y sexo. 1995
TABLA 49	Personal administrativo por dependencia, período y categoría ocupacional. 1995
TABLA 50	Centro de Bibliotecas e Información Científica. Circulación y préstamo de libros según usuarios. 1995
TABLA 51	Centro de Bibliotecas e Información Científica. Circulación y préstamo de libros por áreas y meses. 1995
TABLA 52	Centro de Bibliotecas e Información Científica. Circulación y préstamo de revistas según usuarios. 1995
TABLA 53	Centro de Bibliotecas e Información Científica. Circulación y préstamo de revistas por áreas y meses. 1995
TABLA 54	Servicios de Salud según usuarios. 1995
TABLA 55	Consulta Médica por meses según usuarios. 1995
TABLA 56	Consulta Médica por meses según diagnóstico. 1995
TABLA 57	Consulta Odontológica por meses según usuarios. 1995



TABLA 58	Consulta Sicológica por meses según usuarios. 1995
TABLA 59	Procedimientos de Enfermería por meses según usuarios. 1995
TABLA 60	Exámenes de Laboratorio por meses según usuarios. 1995
TABLA 61	Exámenes de Laboratorio por meses y clase de examen. 1995
TABLA 62	Programa de Hipertensión Arterial por meses según usuarios. 1995
TABLA 63	Terapias Respiratorias y Nebulizaciones por meses según usuarios. 1995
TABLA 64	Utilización de las Residencias Universitarias por facultad y programa. 1995
TABLA 65	Presupuesto de Ingresos. 1995
TABLA 66	Presupuesto de Gastos. 1995



LISTA DE FIGURAS

- FIGURA 1 Inscripciones-Admisiones. Programas regulares de pregrado
- FIGURA 2 Inscripciones-Admisiones. Programas de postgrado
- FIGURA 3 Matriculados en programas regulares de pregrado
- FIGURA 4 Matriculados según procedencia académica. Programas regulares de pregrado
- FIGURA 5 Egresados en programas regulares de pregrado
- FIGURA 6 Graduados en programas regulares de pregrado
- FIGURA 7 Plazas docentes según dedicación
- FIGURA 8 Personal administrativo
- FIGURA 9 Circulación y préstamo de libros
- FIGURA 10 Circulación y préstamo de revistas
- FIGURA 11 Servicios de salud
- FIGURA 12 Presupuesto definitivo de ingresos
- FIGURA 13 Reconocimientos y Recaudos
- FIGURA 14 Presupuesto definitivo de gastos
- FIGURA 15 Ejecución de gastos



DIRECTIVAS UNIVERSIDAD DE CALDAS

Rector:	Guido Echeverri Piedrahita
Vice-Rector Académico:	Tulio Marulanda Mejía
Vice-Rectora Administrativa:	Luz Marina Restrepo de Rubio
Vice-Rectora Proyección Universitaria:	Luz María Jaramillo Ayerbe
Vice-Rectora Investigación:	Aracelly Sierra Soler

OFICINA DE PLANEACION

Jefe Oficina:	Agustín Mejía Jaramillo
Unidad Administrativa Financiera:	Luz Angela Aristizábal Arias
Unidad Estadística:	Samuel Antonio Alzate Serna
Unidad Planta Física:	José Apolinar Vivas Castro
Jefe Sección Sistemas:	Julián Patiño Gómez
Técnico Administrativo:	Iván Alberto Rubio Cortés
Secretaria Ejecutiva:	María Doris Falla Ramírez
Secretaria:	Julia Rosa Torres Ramírez



PRESENTACION

La Oficina de Planeación entrega a las Directivas de la Universidad y a la Comunidad en general, el Boletín No. 18 correspondiente al año 1995, que contiene información básica sobre aspectos relacionados con: Inscripciones, admisiones, matrículas, egresados, graduados, plazas docentes, personal administrativo, bibliotecas, bienestar y otros servicios y presupuesto.

Agradecemos a todas las dependencias y funcionarios que de alguna manera han hecho posible esta publicación, la cual esperamos sea útil a quiénes la consulten.



TABLA 1. PROGRAMAS DE FORMACION UNIVERSITARIA DE PREGRADO OFRECIDOS POR LA UNIVERSIDAD DE CALDAS

FACULTAD*	PROGRAMA	MOD. EDUC.	DURACION	TITULO
CIENCIAS AGROPECUARIAS	AGRONOMIA	P.	10 SEMESTRES	INGENIERO AGRONOMO
	MEDICINA VETERINARIA Y ZOOTECNIA	P.	10 SEMESTRES	MEDICO VETERINARIO ZOOTECNISTA
	ADMINISTRACION PROYECTOS EMPRESARIALES AGROPS.	P.C.	10 SEMESTRES	PROFESIONAL EN ADMON PROYS EMPR. AGROPECS.
CIENCIAS JURIDICAS Y SOCIALES	DERECHO	P.	10 SEMESTRES	ABOGADO
	DESARROLLO FAMILIAR	P. Y P.C.	8 SEMESTRES	PROFESIONAL EN DESARROLLO FAMILIAR
	TRABAJO SOCIAL	P.	8 SEMESTRES	TRABAJADOR (A) SOCIAL
	LICENCIATURA EN CIENCIAS SOCIALES	P. Y P.C.	8 SEMESTRES	LIC. CIENCIAS SOCIALES
	TECNOLOGIA EN ADMON. JUD.	P.C.	6 SEMESTRES	TECNOLOGO EN ADMON. JUDICIAL
CIENCIAS PARA LA SALUD	MEDICINA	P.	13 SEMESTRES	MEDICO CIRUJANO
	ENFERMERIA	P.	8 SEMESTRES	ENFERMERO (A)
	LICENCIATURA EN EDUCACION FISICA Y RECREACION	P. Y P.C.	8 SEMESTRES	LIC. EDUCACION FISICA Y RECREACION
CIENCIAS EXACTAS Y NATURALES	GEOLOGIA	P.	10 SEMESTRES	GEOLOGO
	LICENCIATURA EN BIOLOGIA Y QUIMICA	P.	8 SEMESTRES	LIC. BIOLOGIA Y QUIMICA
	TECNOLOGIA EN VALORIZACION DE SUSTANCIAS MINERALES	P.C.	8 SEMESTRES	TECNOLOGO EN VALORIZACION DE SUSTANCIAS MINERALES
INGENIERIAS	INGENIERIA DE ALIMENTOS	P.	10 SEMESTRES	INGENIERO DE ALIMENTOS
	TECNOLOGIA EN SISTEMAS INFORMATICOS	P.C.	6 SEMESTRES	TECNOLOGO EN SISTEMAS INFORMATICOS
ARTES Y HUMANIDADES	LICENCIATURA EN LENGUAS MODERNAS	P.	8 SEMESTRES	LIC. LENGUAS MODERNAS
	LICENCIATURA EN MUSICA	P. Y P.C.	10 SEMESTRES	LIC. MUSICA
	ARTES PLASTICAS	P.	10 SEMESTRES	MAESTRO ARTES PLASTICAS
	DISEÑO VISUAL	P.	10 SEMESTRES	DISEÑADOR VISUAL
	FILOSOFIA Y LETRAS	P.	8 SEMESTRES	DIPLOMADO O LIC. EN FILOSOFIA Y LETRAS

* Nueva estructura orgánica que opera a partir de 1.996

P. = Presencial

P.C. = Presencial Concentrada (a distancia)



1. INSCRIPCIONES Y ADMISIONES

1.1 CURSOS LIBRES-BELLAS ARTES

En el primer período se inscriben 491 aspirantes a los cursos libres de la facultad de Bellas Artes; 117 de ellos en Artes Plásticas y 374 en el Conservatorio de Música.

En el segundo período solo se aceptan inscripciones al programa de Artes Plásticas en el cual se registran 115 aspirantes.

Son admitidos 278 aspirantes al primer período, una tasa de absorción del 56.6%; en Artes Plásticas la tasa es del 97.4% y en el Conservatorio de Música alcanza el 43.9%. En el segundo período se admiten la totalidad de los inscritos, tasa de 100%.

1.2 PROGRAMAS REGULARES DE PREGRADO

En los programas regulares de pregrado se inscriben 2.565 aspirantes al primer período y 1.313 al segundo; el mayor volumen que se presenta para iniciar año se explica por dos hechos concretos:

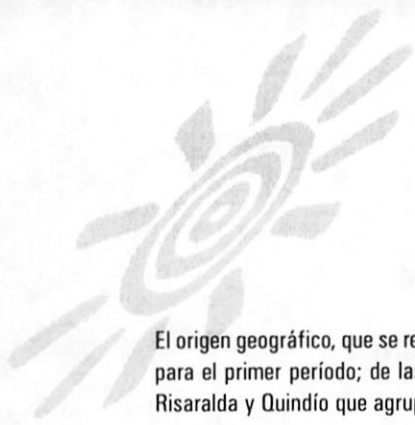
Programas en los cuales autorizan inscripciones

Calendario académico que rige en los colegios de la región.

Por sexo la participación de los hombres se sitúa en el 48.4% y 48.3% respectivamente, mientras que las mujeres representan el 51.6% y 51.7%. Proceden de colegios oficiales el 64.6% de los aspirantes al primer período y el 64.4% al segundo.

Edades de 18 o menos años presentan el 53.7% de los hombres y 70.8% de las mujeres inscritas para el primer período; en el segundo período estos porcentajes son 42.0% en los hombres y 55.2% en las mujeres.

El 65.0% de los aspirantes inscritos para el primer período, terminaron sus estudios en colegios del departamento de Caldas; de las regiones restantes sobresalen, en su orden, Valle, Tolima, Risaralda, Quindío y Nariño que, en conjunto, reinen el 24.2% del total. En el segundo período Caldas concentra un 57.0% y es seguido por Valle, Nariño, Tolima, Risaralda y Quindío, que agrupan el 33.3% del total.



El origen geográfico, que se refiere al lugar de nacimiento, tiene en Caldas el 58.8% de los inscritos para el primer período; de las demás regiones sobresalen Tolima, Valle, Santafé de Bogotá D.C., Risaralda y Quindío que agrupan el 27.2%. El segundo período Caldas reúne el 54.3%.

Se admiten 774 estudiantes para el primer período y 610 al segundo lo que significa tasas de absorción de 30.2% y 46.5% respectivamente. Proviene de colegios oficiales el 70.5% y 70.1% del total de admitidos a los dos períodos. El 56.7% de los aceptados para el primer período y 42.1% para el segundo tienen edades de 18 o menos años.

Tienen como procedencia académica el departamento de Caldas, el 79.5% de los recibidos en el primer período y 73.9% en el segundo; como origen geográfico el departamento de Caldas, el 71.3% y 70.3% de los aceptados en los dos períodos del año.

1.3 PROGRAMAS DE POSTGRADO

En el primer período se autorizan inscripciones en 13 programas de postgrado en los cuales se registran 301 aspirantes: 55.5% hombres y 44.5% mujeres; los programas con mayor número de inscritos son Maestría en Educación con 62 y Estudios Penales 54.

El segundo período se abren inscripciones en solo tres (3) programas a los cuales aspiran un total de 73 profesionales.

Se admiten 174 estudiantes a primer período, tasa de absorción de 57.8%, y al segundo 63 para una tasa de 82.9%. Con excepción de los programas de Medicina, las tasas de absorción son altas, llegando al 100% en algunos casos.



**TABLA 3. INSCRIPCIONES POR FACULTAD, PROGRAMA, PERIODO ACADEMICO Y SEXO.
CURSOS LIBRES DE ARTES PLASTICAS Y CONSERVATORIO DE MUSICA. 1995**

PERIODO-SEXO FACULTAD-PROGRAMA	1			2		
	H	M	TOTAL	H	M	TOTAL
BELLAS ARTES						
Artes Plásticas	55	62	117	62	53	115
Conserv. Música	180	214	374	-	-	-
Taller Iniciación	13	9	22	-	-	-
Nivel Infantil	47	37	84	-	-	-
Nivel Juvenil	43	58	101	-	-	-
Nivel Adultos	57	110	167	-	-	-
TOTAL	215	276	491	62	53	115

**TABLA 4. ADMISIONES POR FACULTAD, PROGRAMA, PERIODO ACADEMICO Y SEXO
CURSOS LIBRES DE ARTES PLASTICAS Y CONSERVATORIO DE MUSICA. 1995**

PERIODO- SEXO FACULTAD-PROGRAMA	1			2		
	H	M	TOTAL	H	M	TOTAL
BELLAS ARTES						
Artes Plásticas	54	60	114	62	53	115
Conserv. de Música	88	78	164	-	-	-
Taller Iniciación	13	9	22	-	-	-
Nivel Infantil	29	14	43	-	-	-
Nivel Juvenil	28	28	56	-	-	-
Nivel Adultos	18	25	43	-	-	-
TOTAL	142	136	278	62	53	115



TABLA 5. INSCRIPCIONES POR FACULTAD, PROGRAMA, PERIODO ACADEMICO Y SEXO.
PROGRAMAS REGULARES DE PREGRADO. 1995

PERIODO-SEXO FACULTAD-PROGRAMA	1			2		
	H	M	TOTAL	H	M	TOTAL
AGRONOMIA	127	58	185	80	34	114
DERECHO	86	136	222	-	-	-
EDUCACION	81	76	157	75	66	141
BIOLOGIA Y QUIMICA	20	18	38	16	19	35
CIENCIAS SOCIALES	6	5	11	11	5	16
EDUC. FISICA Y RECREA.	43	17	60	36	11	47
LENGUAS MODERNAS	12	36	48	12	31	43
DESARROLLO FAMILIAR	1	11	12	2	13	15
ENFERMERIA	7	162	169	18	118	136
FILOSOFIA Y LETRAS	10	7	17	11	5	16
TRABAJO SOCIAL	2	52	54	4	43	47
MEDICINA	389	383	772	219	222	441
MEDICINA VET. Y ZOOTECNIA	218	89	307	122	57	179
GEOLOGIA Y MINAS	173	231	404	103	121	224
GEOLOGIA	60	34	94	53	38	91
ING. DE ALIMENTOS	113	197	310	50	83	133
BELLAS ARTES	147	119	266	-	-	-
ARTES PLASTICAS	2	8	10	-	-	-
DISEÑO VISUAL	120	109	229	-	-	-
LIC. EN MUSICA	25	2	27	-	-	-
TOTAL	1241	1324	2565	634	679	1313



TABLA 6. INSCRIPCIONES POR FACULTAD, PROGRAMA Y PERIODO ACADEMICO SEGUN NATURALEZA DEL COLEGIO QUE OTORGO EL TITULO DE BACHILLER.1995

PERIODO-COLEGIO FACULTAD PROGRAMA	1			2		
	OFICIAL	PRIVADO	NO INF.	OFICIAL	PRIVADO	NO INF.
AGRONOMIA	133	51	1	90	24	-
DERECHO	125	97	-	-	-	-
EDUCACION	143	14	-	118	23	-
BIOLOGIA Y QUIMICA	35	3	-	29	6	-
CIENCIAS SOCIALES	6	5	-	14	2	-
EDUC. FISICA Y RECREA.	58	2	-	42	5	-
LENGUAS MODERNAS	44	4	-	33	10	-
DESARROLLO FAMILIAR	12	-	-	14	1	-
ENFERMERIA	138	30	1	109	26	1
FILOSOFIA Y LETRAS	13	4	-	13	3	-
TRABAJO SOCIAL	47	7	-	35	12	-
MEDICINA	425	341	6	196	245	-
MEDICINA VET. Y ZOOTECNIA	174	132	1	104	75	-
GEOLOGIA Y MINAS	301	102	1	166	55	3
GEOLOGIA	78	16	-	64	26	1
ING. DE ALIMENTOS	223	86	1	102	29	2
BELLAS ARTES	147	119	-	-	-	-
ARTES PLASTICAS	4	6	-	-	-	-
DISEÑO VISUAL	120	109	-	-	-	-
LIC. EN MUSICA	23	4	-	-	-	-
TOTAL	1658	897	10	845	464	4

**TABLA 7. INSCRIPCIONES EN PROGRAMAS REGULARES DE PREGRADO POR PERIODO
 ACADEMICO, SEXO Y EDAD. 1995**

PERIODO.SEXO EDAD (Años cumplidos)	1			2		
	H	M	TOTAL	H	M	TOTAL
15	7	16	23		1	1
16	134	234	368	8	17	25
17	269	428	697	100	156	256
18	257	259	516	158	201	359
19	177	153	330	117	110	227
20	123	69	192	78	49	127
21	80	43	123	49	39	88
22	48	26	74	37	27	64
23	42	22	64	27	29	56
24	27	19	46	15	7	22
25	21	9	30	9	10	19
26	8	11	19	6	4	10
27	8	7	15	5	5	10
28	3	5	8	6	5	11
29	6	5	11	5	2	7
30	6	5	11	1	1	2
31	2	2	4	3	1	4
32 Y MÁS	23	11	34	10	15	25
TOTAL	1241	1324	2565	634	679	1313



TABLA 8. INSCRIPCIONES SEGUN PROCEDENCIA ACADEMICA, PERIODO ACADEMICO Y SEXO. PROGRAMAS REGULARES DE PREGRADO. 1995

PERIODO-SEXO PROCEDENCIA	1			2		
	H	M	TOTAL	H	M	TOTAL
CALDAS:	796	872	1668	347	402	749
MANIZALES	636	706	1342	263	328	591
OTROS MUNICIPIOS	160	166	326	84	74	158
ANTIOQUIA	20	21	41	7	6	13
ARAUCA	-	1	1	-	-	-
ATLANTICO	1	1	2	-	1	1
BOLIVAR	3	4	7	-	2	2
BOYACA	6	6	12	2	1	3
CAQUETA	13	9	22	2	4	6
CAUCA	7	11	18	12	10	22
CESAR	3	3	6	-	-	-
CHOCO	3	1	4	1	3	4
CORDOBA	5	5	10	1	1	2
CUNDINAMARCA	9	9	18	2	5	7
GUAJIRA	1	-	1	-	-	-
GUAVIARE	-	-	-	-	-	-
HUILA	16	18	34	8	6	14
MAGDALENA	2	1	3	2	2	4
META	5	2	7	-	1	1
NARIÑO	35	27	62	36	47	83
NORTE DE SANTANDER	8	9	17	3	4	7
PUTUMAYO	1	2	3	2	4	6
QUINDIO	39	43	82	21	16	37
RISARALDA	42	54	96	28	19	47
SAN ANDRES	-	2	2	-	1	1
SANTAFE DE BOGOTA D.C.	27	18	45	10	16	26
SANTANDER	14	4	18	3	3	6
SUCRE	1	1	2	1	-	1
TOLIMA	92	116	208	32	26	58
VALLE	89	83	172	113	99	212
VICHADA	-	-	-	-	-	-
TOTAL PAIS	1238	1323	2561	633	679	1312
EXTRANJEROS	-	-	-	1	-	1
NO INFORMAN	3	1	4	-	-	-
TOTAL	1241	1324	2565	634	679	1313



TABLA 9. INSCRIPCIONES SEGUN PROCEDENCIA ACADEMICA, PERIODO ACADEMICO Y SEXO. MUNICIPIOS DE CALDAS. PROGRAMAS REGULARES DE PREGRADO. 1.995

PERIODO-SEXO PROCEDENCIA	1			2		
	H	M	TOTAL	H	M	TOTAL
MANIZALES	636	706	1342	263	328	591
AGUADAS	1	6	7	2	4	6
ANSERMA	12	14	26	2	2	4
ARANZAZU	2	2	4	-	1	1
BELALCAZAR	-	1	1	-	-	-
CHINCHINA	29	23	52	15	16	31
FILADELFIA	1	6	7	-	4	4
LA DORADA	21	9	30	7	4	11
LA MERCED	1	-	1	-	-	-
MANZANARES	2	2	4	5	4	9
MARMATO	-	2	2	-	-	-
MARQUETALIA	3	5	8	3	3	6
MARULANDA	-	-	-	2	-	2
NEIRA	6	11	17	5	2	7
PACORA	7	9	16	3	3	6
PALESTINA	4	3	7	2	-	2
PENSILVANIA	-	6	6	1	-	1
RIOSUCIO	21	14	35	11	11	22
RISARALDA	5	3	8	3	1	4
SALAMINA	10	14	24	5	3	8
SAMANA	2	4	6	1	2	3
SUPIA	9	9	18	1	5	6
VICTORIA	-	2	2	3	1	4
VILLAMARIA	23	19	42	13	7	20
VITERBO	1	2	3	-	1	1
SUBTOTAL CALDAS	796	872	1668	347	402	749
RESTO DEL PAIS	442	451	893	286	277	563
EXTRANJEROS	-	-	-	1	-	1
NO INFORMAN	3	1	4	-	-	-
TOTAL	1241	1324	2565	634	679	1313

TABLA 10. INSCRIPCIONES SEGUN ORIGEN GEOGRAFICO, PERIODO ACADEMICO Y SEXO.
PROGRAMAS REGULARES DE PREGRADO. 1.995

ORIGEN	PERIODO-SEXO		1			2		
	H	M	TOTAL	H	M	TOTAL		
CALDAS:	712	797	1509	335	378	713		
MANIZALES	531	601	1132	240	274	514		
OTROS MUNICIPIOS	181	196	377	95	104	199		
ANTIOQUIA	39	38	77	15	9	24		
ARAUCA	-	1	1	-	-	-		
ATLANTICO	1	2	3	-	-	-		
BOLIVAR	3	5	8	-	1	1		
BOYACA	12	7	19	4	4	8		
CAQUETA	12	7	19	4	2	6		
CAUCA	12	13	25	8	11	19		
CESAR	1	2	3	-	1	1		
CHOCO	4	2	6	2	2	4		
CORDOBA	5	4	9	1	2	3		
CUNDINAMARCA	13	4	17	2	6	8		
GUAJIRA	1	1	2	-	-	-		
GUAVIARE	1	-	1	-	-	-		
HUILA	16	14	30	8	5	13		
MAGDALENA	3	2	5	2	1	3		
META	8	3	11	2	2	4		
NARIÑO	34	31	65	34	47	81		
NORTE DE SANTANDER	10	7	17	6	3	9		
PUTUMAYO	1	3	4	2	4	6		
QUINDIO	33	38	71	20	18	38		
RISARALDA	43	58	101	21	21	42		
SAN ANDRES	-	-	-	-	-	-		
SANTAFE DE BOGOTA D.C.	54	52	106	20	31	51		
SANTANDER	14	7	21	4	4	8		
SUCRE	-	1	1	1	-	1		
TOLIMA	94	122	216	38	26	64		
VALLE	107	97	204	103	99	202		
VICHADA	1	-	1	-	-	-		
TOTAL PAIS	1234	1318	2551	632	677	1309		
EXTRANJEROS	7	4	11	1	2	3		
NO INFORMAN	-	2	2	1	-	1		
TOTAL	1241	1324	2565	634	679	1313		



TABLA 11. INSCRIPCIONES SEGUN ORIGEN GEOGRAFICO, PERIODO ACADEMICO Y SEXO. MUNICIPIOS DE CALDAS. PROGRAMAS REGULARES DE PREGRADO. 1.995

PERIODO-SEXO PROCEDENCIA	1			2		
	H	M	TOTAL	H	M	TOTAL
MANIZALES	531	601	1132	240	274	514
AGUADAS	4	11	15	4	4	8
ANSERMA	11	15	26	4	8	12
ARANZAZU	5	5	10	1	1	2
BELALCAZAR	1	2	3	-	1	1
CHINCHINA	28	23	51	12	18	30
FILADELFIA	7	7	14	-	4	4
LA DORADA	17	12	29	7	4	11
LA MERCED	3	1	4	2	-	2
MANZANARES	2	9	11	5	7	12
MARMATO	-	2	2	-	-	-
MARQUETALIA	4	9	13	2	3	5
MARULANDA	2	1	3	3	1	4
NEIRA	11	11	22	8	6	14
PACORA	10	8	18	4	3	7
PALESTINA	10	4	14	1	1	2
PENSILVANIA	1	12	13	3	6	9
RIOSUCIO	22	16	38	9	14	23
RISARALDA	10	5	15	5	1	6
SALAMINA	12	16	28	9	5	14
SAMANA	3	6	9	1	4	5
SUPIA	5	7	12	-	5	5
VICTORIA	3	1	4	5	1	6
VILLAMARIA	6	8	14	7	5	12
VITERBO	4	5	9	3	2	5
SUBTOTAL CALDAS	712	797	1509	335	378	713
RESTO DEL PAIS	522	521	1043	297	299	596
EXTRANJEROS	7	4	11	1	2	3
NO INFORMAN	-	2	2	1	-	1
TOTAL	1241	1324	2565	634	679	1313



TABLA 12. ADMISIONES POR FACULTAD, PROGRAMA Y SEXO.
PROGRAMAS REGULARES DE PREGRADO - 1995

PERIODO-SEXO FACULTAD-PROGRAMA	1			2		
	H	M	TOTAL	H	M	TOTAL
AGRONOMIA	38	16	54	45	18	63
DERECHO	29	25	54	-	-	-
EDUCACION	95	87	182	87	73	160
BIOLOGIA Y QUIMICA	28	23	51	26	25	51
CIENCIAS SOCIALES	6	8	14	11	6	17
EDUC. FISICA Y RECREA.	42	19	61	36	11	47
LENGUAS MODERNAS	19	37	56	14	31	45
DESARROLLO FAMILIAR	3	22	25	2	13	15
ENFERMERIA	2	55	57	8	50	59
FILOSOFIA Y LETRAS	14	11	25	9	3	12
TRABAJO SOCIAL	2	50	52	5	49	54
MEDICINA	39	12	51	40	20	60
MEDICINA VET. Y ZOOTECNIA	47	11	58	45	20	65
GEOLOGIA Y MINAS	74	44	118	62	60	122
GEOLOGIA	42	17	59	35	25	60
ING. DE ALIMENTOS	32	27	59	27	35	62
BELLAS ARTES	67	31	98	-	-	-
ARTES PLASTICAS	4	10	14	-	-	-
DISEÑO VISUAL	40	18	58	-	-	-
LIC. EN MUSICA	23	3	26	-	-	-
TOTAL	410	364	774	304	306	610

INSCRIPCIONES Y ADMISIONES. PROGRAMAS REGULARES DE PREGRADO

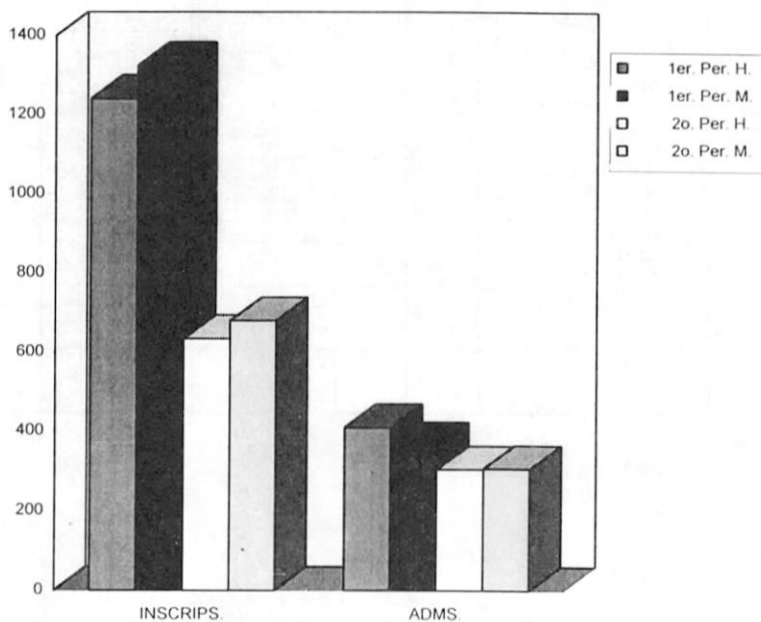


FIGURA 1



TABLA 13. ADMISIONES POR FACULTAD, PROGRAMA Y PERIODO ACADEMICO SEGUN NATURALEZA DEL COLEGIO QUE OTORGO EL TITULO DE BACHILLER. 1995

PERIODO-COLEGIO FACULTAD-PROGRAMA	1			2		
	OFICIAL	PRIVADO	NO INF.	OFICIAL	PRIVADO	NO INF.
AGRONOMIA	36	17	1	46	17	-
DERECHO	28	26	-	-	-	-
EDUCACION	158	23	1	129	31	-
BIOLOGIA Y QUIMICA	42	8	1	38	13	-
CIENCIAS SOCIALES	13	1	-	14	3	-
EDUC. FISICA Y RECREA.	57	4	-	42	5	-
LENGUAS MODERNAS	46	10	-	35	10	-
DESARROLLO FAMILIAR	22	3	-	13	2	-
ENFERMERIA	40	17	-	50	9	-
FILOSOFIA Y LETRAS	19	6	-	10	2	-
TRABAJO SOCIAL	46	6	-	42	11	1
MEDICINA	22	28	1	26	34	-
MEDICINA VET. Y ZOOTECNIA	28	20	-	32	33	-
GEOLOGIA Y MINAS	89	29	-	83	36	3
GEOLOGIA	50	9	-	39	20	1
ING. DE ALIMENTOS	39	20	-	44	16	2
BELLAS ARTES	58	40	-	-	-	-
ARTES PLASTICAS	9	5	-	-	-	-
DISEÑO VISUAL	27	31	-	-	-	-
LIC. EN MUSICA	22	4	-	-	-	-
TOTAL	546	225	3	431	175	4



**TABLA 14. ADMISIONES POR PERIODO ACADEMICO, SEXO Y EDAD. PROGRAMAS
REGULARES DE PREGRADO. 1995**

PERIODO. SEXO EDAD (años cumplidos)	1			2		
	H	M	TOTAL	H	M	TOTAL
15	2	3	5	.	.	.
16	37	51	88	5	6	11
17	83	115	198	35	49	84
18	82	66	148	68	94	162
19	63	46	109	66	58	124
20	38	20	58	34	23	57
21	26	17	43	29	20	49
22	20	9	29	16	13	29
23	12	4	16	13	17	30
24	12	7	19	13	3	16
25	7	4	11	7	6	13
26	4	6	10	4	2	6
27	2	4	6	2	4	6
28	1	1	2	2	2	4
29	3	3	6	2	2	4
30	4	2	6	1	1	2
31	2	1	3	2	.	2
32 y más	12	5	17	5	6	11
TOTAL	410	364	774	304	306	610



**TABLA 15. ADMISIONES SEGUN PROCEDENCIA ACADEMICA, PERIODO ACADEMICO Y SEXO
PROGRAMAS REGULARES DE PREGRADO. 1995**

PERIODO-SEXO PROCEDENCIA	1			2		
	H	M	TOTAL	H	M	TOTAL
CALDAS:	329	286	615	216	235	451
MANIZALES	285	236	521	173	197	372
OTROS MUNICIPIOS	44	50	94	43	38	81
ANTIOQUIA	3	5	8	-	1	1
ARAUCA	-	1	1	-	-	-
ATLANTICO	-	-	-	-	-	-
BOLIVAR	-	-	-	-	1	1
BOYACA	1	2	3	1	-	1
CAQUETA	1	2	3	1	1	2
CAUCA	2	2	4	4	2	6
CESAR	-	1	1	-	-	-
CHOCO	-	-	-	-	1	1
CORDOBA	2	-	2	-	-	-
CUNDINAMARCA	-	1	1	1	2	3
GUAJIRA	-	-	-	-	-	-
GUAVIARE	-	-	-	-	-	-
HUILA	1	2	3	3	2	5
MAGDALENA	1	1	2	1	2	3
META	-	-	-	-	-	-
NARIÑO	5	5	10	9	8	17
NORTE DE SANTANDER	-	3	3	1	1	2
PUTUMAYO	1	-	1	2	1	3
QUINDIO	8	7	15	12	7	19
RISARALDA	7	10	17	8	6	14
SAN ANDRES	-	-	-	-	1	1
SANTAFE DE BOGOTA D.C.	10	3	13	6	4	10
SANTANDER	6	2	8	-	-	-
SUCRE	-	-	-	-	-	-
TOLIMA	16	11	27	9	4	13
VALLE	16	20	36	30	27	57
VICHADA	-	-	-	-	-	-
TOTAL PAIS	409	364	773	304	306	310
EXTRANJEROS	-	-	-	-	-	-
NO INFORMAN	1	-	1	-	-	-
TOTAL	410	364	774	304	306	610



**TABLA 16. ADMISIONES SEGUN PROCEDENCIA ACADEMICA, PERIODO ACADEMICO Y SEXO.
MUNICIPIOS DE CALDAS. PROGRAMAS REGULARES DE PREGRADO. 1995**

PERIODO-SEXO PROCEDENCIA	1			2		
	H	M	TOTAL	H	M	TOTAL
MANIZALES	285	236	521	173	197	270
AGUADAS	-	1	1	1	1	2
ANSERMA	5	5	10	-	2	2
ARANZAZU	-	-	-	-	-	-
BELALCAZAR	-	1	1	-	-	-
CHINCHINA	5	5	10	7	6	13
FILADELFA	-	1	1	-	-	-
LA DORADA	2	6	8	2	2	4
LA MERCED	-	-	-	-	-	-
MANZANARES	-	-	-	2	-	2
MARMATO	-	-	-	-	-	-
MARQUETALIA	2	-	2	2	2	4
MARULANDA	-	-	-	1	-	1
NEIRA	1	3	4	3	2	5
PACORA	3	1	4	2	2	4
PALESTINA	1	3	4	1	-	1
PENSILVANIA	-	3	3	-	-	-
RIOSUCIO	6	4	10	7	7	14
RISARALDA	1	-	1	-	-	-
SALAMINA	3	4	7	3	2	5
SAMANA	1	2	3	-	1	1
SUPIA	5	2	7	1	4	5
VICTORIA	-	1	1	-	1	1
VILLAMARIA	8	7	15	11	5	16
VITERBO	1	1	2	-	1	1
SUBTOTAL CALDAS	329	286	615	216	235	451
RESTO DEL PAIS	80	78	158	88	71	159
EXTRANJEROS	-	-	-	-	-	-
NO INFORMAN	1	-	1	-	-	-
TOTAL	410	364	774	304	306	610



TABLA 17. ADMISIONES SEGUN ORIGEN GEOGRAFICO, PERIODO ACADEMICO Y SEXO.
PROGRAMAS REGULARES DE PREGRADO. 1995

PERIODO-SEXO ORIGEN	1			2		
	H	M	TOTAL	H	M	TOTAL
CALDAS:	289	263	552	206	223	429
MANIZALES	228	206	434	155	164	319
OTROS MUNICIPIOS	61	57	118	51	59	110
ANTIOQUIA	6	9	15	3	3	6
ARAUCA	-	1	1	-	-	-
ATLANTICO	-	1	1	-	-	-
BOLIVAR	-	-	-	-	-	-
BOYACA	5	2	7	1	2	3
CAQUETA	2	2	4	1	-	1
CAUCA	2	3	5	2	1	3
CESAR	-	-	-	-	1	1
CHOCO	-	-	-	1	-	1
CORDOBA	2	-	2	-	-	-
CUNDINAMARCA	2	-	2	-	2	2
GUAJIRA	-	-	-	-	-	-
GUAVIARE	-	-	-	-	-	-
HUILA	2	3	5	4	2	6
MAGDALENA	1	-	1	1	1	2
META	-	-	-	1	-	1
NARIÑO	8	6	14	8	9	17
NORTE DE SANTANDER	-	1	1	4	1	5
PUTUMAYO	1	-	1	2	2	4
QUINDIO	6	9	15	9	9	18
RISARALDA	11	12	23	2	6	8
SAN ANDRES	-	-	-	-	-	-
SANTAFE DE BOGOTA D.C.	23	11	34	9	11	20
SANTANDER	5	3	8	1	-	1
SUCRE	-	-	-	-	-	-
TOLIMA	19	16	35	13	8	21
VALLE	24	20	44	35	25	60
VICHADA	-	-	-	-	-	-
TOTAL PAIS	410	364	774	303	306	609
EXTRANJEROS	-	-	-	1	-	1
NO INFORMAN	-	-	-	-	-	-
TOTAL	410	364	774	304	306	610

TABLA 18. ADMISIONES SEGUN ORIGEN GEOGRAFICO, PERIODO ACADEMICO Y SEXO.
MUNICIPIOS DE CALDAS. PROGRAMAS REGULARES DE PREGRADO. 1995

PERIODO SEXO ORIGEN	1			2		
	H	M	TOTAL	H	M	TOTAL
MANIZALES	228	206	434	155	164	319
AGUADAS	1	2	3	2	1	3
ANSERMA	5	4	9	2	4	6
ARANZAZU	2	2	4	1	-	1
BELALCAZAR	-	1	1	-	-	-
CHINCHINA	8	9	17	5	7	12
FILADELFIA	3	2	5	-	-	-
LA DORADA	4	6	10	4	3	7
LA MERCED	1	1	2	2	-	2
MANZANARES	1	1	2	2	2	4
MARMATO	-	1	1	-	-	-
MARQUETALIA	2	2	4	1	3	4
MARULANDA	-	1	1	1	1	2
NEIRA	3	4	7	5	6	11
PACORA	3	-	3	2	1	3
PALESTINA	5	1	6	-	1	1
PENSILVANIA	-	6	6	-	4	4
RIOSUCIO	8	4	12	6	7	13
RISARALDA	4	-	4	2	1	3
SALAMINA	5	3	8	7	4	11
SAMANA	1	2	3	-	2	2
SUPIA	2	1	3	-	4	4
VICTORIA	1	1	2	1	1	2
VILLAMARIA	-	2	3	6	5	11
VITERBO	1	1	2	2	2	4
SUBTOTAL CALDAS	289	263	552	206	223	429
RESTO DEL PAIS	121	101	222	97	83	180
TOTAL PAIS	408	362	770	303	306	609
EXTRANJEROS	2	2	4	1	-	1
NO INFORMAN	-	-	-	-	-	-
TOTAL	410	364	774	304	306	410



**TABLA 19. INSCRIPCIONES POR FACULTAD, PROGRAMA, PERIODO ACADEMICO Y SEXO
PROGRAMAS DE POSTGRADO. 1995**

PERIODO-SEXO FACULTAD-PROGRAMA	1			2		
	H	M	TOTAL	H	M	TOTAL
AGRONOMIA:	12	11	23	2	4	6
ADMN Y EVAL DE PROYECTOS						
AGROPECUARIOS. Y AGROINDS.	9	8	17	-	-	-
FITOPATOLOGIA	3	3	6	2	4	6
DERECHO:	41	51	92	30	19	49
DERECHO DE FAMILIA	13	25	38	-	-	-
DERECHO ADMINISTRATIVO	-	-	-	30	19	49
ESTUDIOS PENALES	28	26	54	-	-	-
EDUCACION:	26	57	83	7	14	21
MAESTRIA EN EDUCACION	20	42	62	-	-	-
EDUCACION SEXUAL	6	15	21	-	-	-
LITERATURA HISPANOAMERICANA	-	-	-	7	14	21
MEDICINA:	88	15	103	-	-	-
ANESTESIOLOGIA	15	2	17	-	-	-
CIRUGIA GENERAL	23	2	25	-	-	-
GASTROENTEROLOGIA	1	-	1	-	-	-
GERIATRIA CLINICA	6	1	7	-	-	-
GINECOLOGIA Y OBSTETRICIA	25	6	31	-	-	-
MEDICINA INTERNA	8	1	9	-	-	-
PEDIATRIA	10	3	13	-	-	-
TOTAL	167	134	301	39	37	76



TABLA 20. ADMISIONES POR FACULTAD, PROGRAMA, PERIODO ACADEMICO Y SEXO. PROGRAMAS DE POSTGRADO. 1995

PERIODO-SEXO FACULTAD-PROGRAMA	1			2		
	H	M	TOTAL	H	M	TOTAL
AGRONOMIA:						
ADMON Y EVAL DE PROYECTOS	12	10	22	2	4	6
AGROPECUARIOS, Y AGROINDS.	9	8	17	-	-	-
FITOPATOLOGIA	3	2	5	2	4	6
DERECHO:						
DERECHO DE FAMILIA	26	38	64	29	13	42
DERECHO ADMINISTRATIVO	4	20	24	-	-	-
ESTUDIOS PENALES	-	-	-	29	13	42
	22	18	40	-	-	-
EDUCACION:						
MAESTRIA EN EDUCACION	22	49	71	6	9	15
EDUCACION SEXUAL	20	38	58	-	-	-
LITERATURA HISPANDAMERICANA	2	11	13	-	-	-
	-	-	-	6	9	15
MEDICINA:						
ANESTESIOLOGIA	15	2	17	-	-	-
CIRUGIA GENERAL	4	-	4	-	-	-
GASTROENTEROLOGIA	2	-	2	-	-	-
GERIATRIA CLINICA	-	-	-	-	-	-
GINECOLOGIA Y OBSTETRICIA	1	1	2	-	-	-
MEDICINA INTERNA	2	1	3	-	-	-
PEDIATRIA	2	-	2	-	-	-
	4	-	2	-	-	-
TOTAL	75	99	174	37	26	63



INSCRIPCIONES Y ADMISIONES. PROGRAMAS DE POSTGRADO

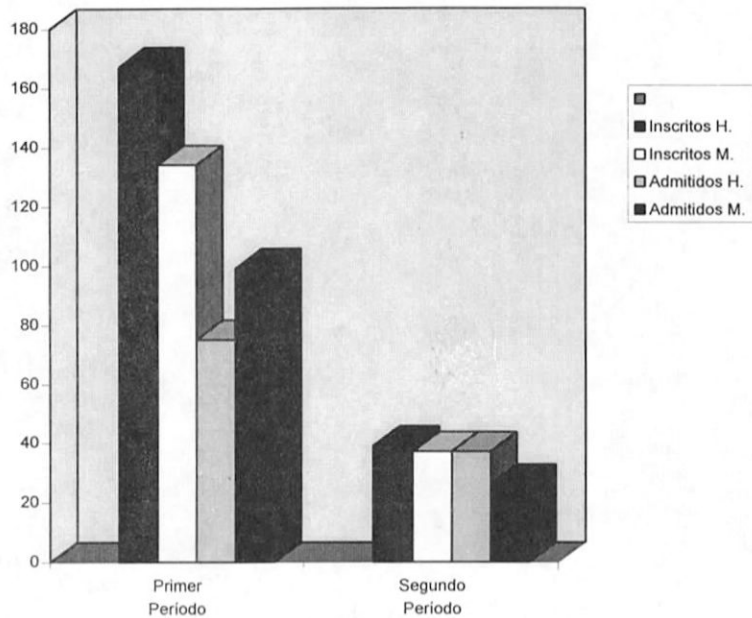


FIGURA 2



2. MATRICULAS

2.1 CURSOS LIBRES-BELLAS ARTES

En los cursos libres de la Facultad de Bellas Artes se registra una matrícula total de 432 estudiantes en el primer período, cifra que desciende a 328 en el segundo. El Conservatorio de Música concentra el 73.6% y 64.9% de la matrícula registrada en los dos períodos respectivamente.

La participación porcentual de los hombres es del 55.8% en el primer período y del 57.0% en el segundo.

2.2 PROGRAMAS REGULARES DE PREGRADO

En el primer período se matriculan 3.955 alumnos, en el segundo el número total asciende a 4.047, operándose así un incremento del 2.3%.

Por sexo, la matrícula se distribuye así:

- Hombres 50.7% y 50.2%
- Mujeres 49.3% y 49.8%

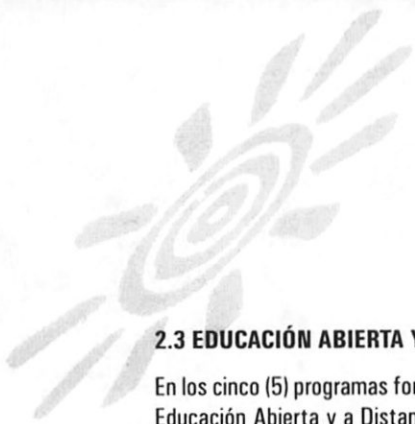
Las facultades con mayor número de estudiantes son, en su orden, Educación, Medicina y Medicina Veterinaria y Zootecnia que, en conjunto, reúnen el 46.6% y 45.5% de los totales registrados en los dos períodos; con el menor número están Filosofía y Letras y Desarrollo Familiar.

Los programas con las cifras más bajas de estudiantes son Licenciatura en Música, Artes Plásticas y Filosofía y Letras; Medicina, Medicina Veterinaria y Zootecnia y Agronomía tienen las más elevadas.

Las edades de los matriculados se distribuyen en un rango muy amplio que presenta su máxima concentración entre los 18 y 22 años cumplidos, donde se reúnen el 57.0% y 59.1% de los totales del año.

La procedencia académica, que hace referencia al lugar donde terminaron sus estudios secundarios, presenta al departamento de Caldas con participaciones del 75.5% y 76.0%; de las regiones restantes sobresalen Valle, Tolima, Quindío, Risaralda y Santafé de Bogotá que reúnen 17.1% y 17.05.

En el origen geográfico se observa similar comportamiento: Caldas con participaciones del 69,4% y 70.2%; Valle, Tolima, Quindío, Risaralda y Santafé de Bogotá concentran el 21.0% y 20.7% de los totales en los períodos considerados.



2.3 EDUCACIÓN ABIERTA Y A DISTANCIA

En los cinco (5) programas formales que ofrece la Universidad a través de los diferentes Centros de Educación Abierta y a Distancia (CREAD), se matriculan 899 estudiantes de los cuales el 52.3% son mujeres.

Los programas con mayor número de estudiantes son Tecnología en Sistemas Informáticos y Licenciatura en Ciencias Sociales que en conjunto concentran el 75.3% de la matrícula total.

2.4 PROGRAMAS DE POSTGRADO

Los postgrados registran 565 estudiantes matriculados en el primer período académico; en el segundo período el total desciende a 455, disminución ocasionada por el número de alumnos que concluyen su pensum académico.

Por sexo, la matrícula de los dos períodos se distribuye así:

- Hombres 47,6% y 46.2%
- Mujeres 52.4% y 53.8%



TABLA 21. MATRICULADOS POR FACULTAD, PROGRAMA , PERIODO ACADEMICO Y SEXO. CURSOS LIBRES DE ARTES PLASTICAS Y CONSERVATORIO DE MUSICA. 1995

PERIODO-SEXO FACULTAD-PROGRAMA	1			2		
	H	M	TOTAL	H	M	TOTAL
BELLAS ARTES						
Artes Plásticas	54	60	114	62	53	115
Conserv. Música	187	131	318	125	88	213
Taller Iniciación	13	9	22	.	.	.
Nivel Infantil	83	36	119	64	30	94
Nivel Juvenil	52	44	96	33	32	65
Nivel Adultos	24	40	64	16	24	40
Post-básico	15	2	17	12	2	14
TOTAL	241	191	432	187	141	328



**TABLA 22. MATRICULADOS POR FACULTAD, PROGRAMA ACADÉMICO Y SEXO.
PROGRAMAS REGULARES DE PREGRADO, 1995**

PERIODO-SEXO FACULTAD-PROGRAMA	1			2		
	H	M	TOTAL	H	M	TOTAL
AGRONOMIA	265	88	353	273	99	372
DERECHO	128	115	243	127	113	240
EDUCACION	415	430	845	421	429	850
BIOLOGIA Y QUIMICA	83	91	174	82	99	181
CIENCIAS SOCIALES	38	63	101	39	57	96
EDUC. FISICA Y RECREA.	213	94	307	222	97	319
LENGUAS MODERNAS	81	182	263	78	176	254
DESARROLLO FAMILIAR	16	122	138	15	112	127
ENFERMERIA	22	301	323	29	321	350
FILOSOFIA Y LETRAS	46	34	80	48	24	72
TRABAJO SOCIAL	11	241	252	15	256	271
MEDICINA	353	195	548	341	190	531
MEDICINA VET. Y ZOOTECNIA	339	110	449	334	127	461
GEOLOGIA Y MINAS	243	171	414	281	218	499
GEOLOGIA	180	94	274	202	112	314
ING. DE ALIMENTOS	63	77	140	79	106	185
BELLAS ARTES	168	142	310	146	128	274
ARTES PLASTICAS	21	45	66	20	42	62
DISEÑO VISUAL	100	76	176	92	69	161
LIC. EN MUSICA	47	21	68	34	17	51
TOTAL	2006	1949	3955	2030	2017	4047

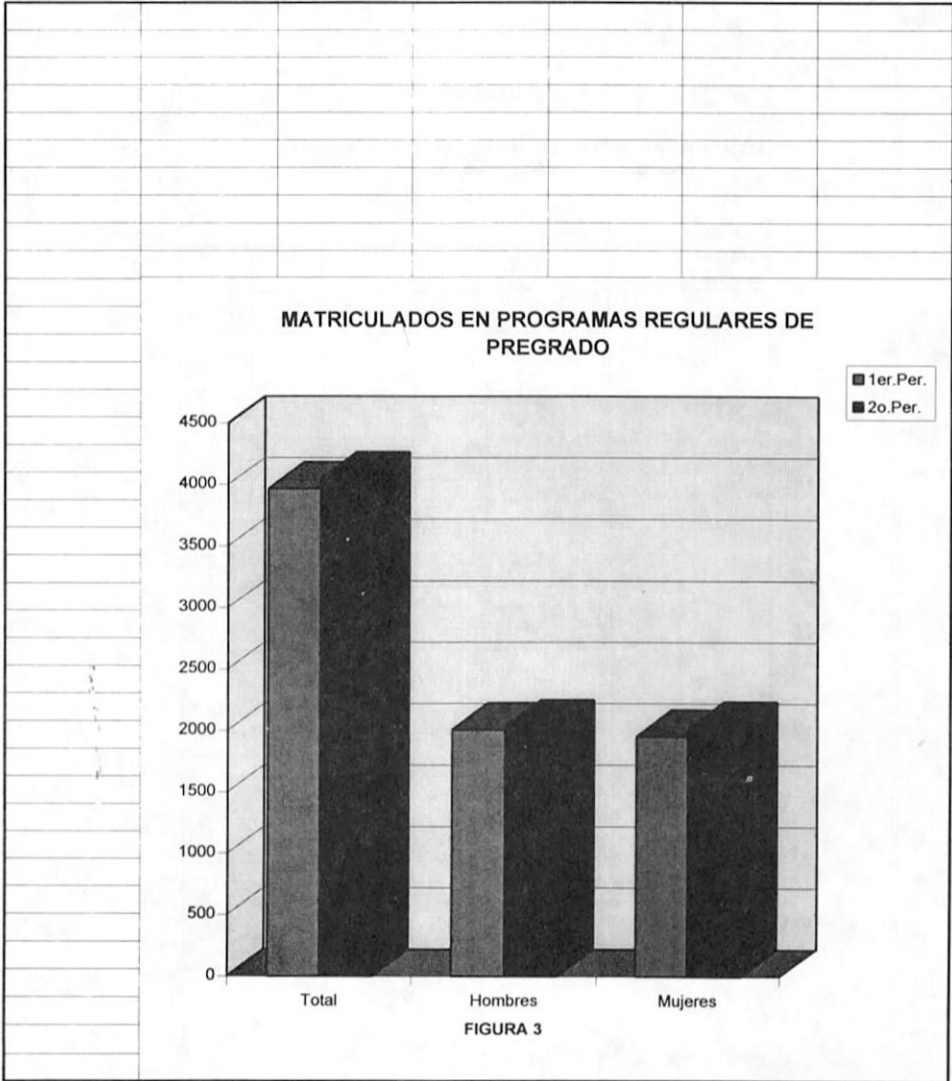




TABLA 23. MATRICULADOS EN PROGRAMAS REGULARES DE PREGRADO POR PERIODO ACADEMICO, SEXO Y EDAD. 1995

PERIODO. SEXO EDAD (años cumplidos)	1			2		
	H	M	TOTAL	H	M	TOTAL
15	2	2	4	.	.	.
16	37	51	88	7	22	29
17	123	189	312	90	132	222
18	188	239	427	186	266	452
19	221	268	489	229	292	521
20	237	267	504	238	259	497
21	228	210	438	252	264	516
22	205	191	396	211	193	404
23	186	131	317	193	159	352
24	126	95	221	156	94	250
25	97	65	162	111	77	188
26	82	54	136	68	52	120
27	68	48	116	68	48	116
28	33	22	55	52	41	93
29	41	25	66	29	23	52
30	34	29	63	32	21	53
31	18	16	34	23	18	41
32	14	13	27	15	17	32
33	14	11	25	17	8	25
34	6	3	9	8	8	16
35	7	3	10	6	3	9
36	8	1	9	8	1	9
37	4	3	7	8	4	12
38	2	4	6	4	3	7
39	5	.	5	4	3	7
40 y más	16	8	24	15	9	24
NO INFORMAN	4	1	5	.	.	.
TOTAL	2006	1949	3955	2030	2017	4047



TABLA 24. MATRICULADOS SEGUN PROCEDENCIA ACADEMICA, PERIODO ACADEMICO Y SEXO. PROGRAMAS REGULARES DE PREGRADO. 1995

PERIODO SEXO PROCEDENCIA	1			2		
	H	M	TOTAL	H	M	TOTAL
CALDAS:	1486	1501	2987	1511	1564	3075
MANIZALES	1203	1222	2425	1216	1275	2491
OTROS MUNICIPIOS	283	279	562	295	289	584
ANTIOQUIA	15	12	27	13	11	24
ARAUCA	-	2	2	-	2	2
ATLANTICO	5	2	7	1	4	5
BOLIVAR	-	2	2	2	2	4
BOYACA	10	6	16	10	4	14
CAQUETA	5	4	9	5	4	9
CAUCA	14	17	31	11	16	27
CESAR	4	2	6	2	5	7
CHOCO	1	2	3	1	1	2
CORDOBA	2	3	5	2	2	4
CUNDINAMARCA	5	9	14	5	9	14
HUILA	17	15	32	19	14	33
MAGDALENA	4	2	6	4	4	8
META	2	-	2	2	-	2
NARIÑO	44	21	65	45	27	72
NORTE DE SANTANDER	13	11	24	13	11	24
PUTUMAYO	2	1	3	4	2	6
QUINDIO	62	51	113	63	56	119
RISARALDA	69	44	113	65	40	105
SAN ANDRES	-	-	-	-	1	1
SANTAFE DE BOGOTA D.C.	37	20	57	33	23	56
SANTANDER	18	5	23	13	4	17
SUCRE	3	1	4	3	-	3
TOLIMA	74	77	151	78	71	149
VALLE	111	133	244	122	137	259
TOTAL PAIS	2003	1943	3946	2026	2008	2034
EXTRANJEROS	-	2	2	-	2	2
NO INFORMAN	3	4	7	4	7	11
TOTAL	2006	1949	3955	2030	2017	4047

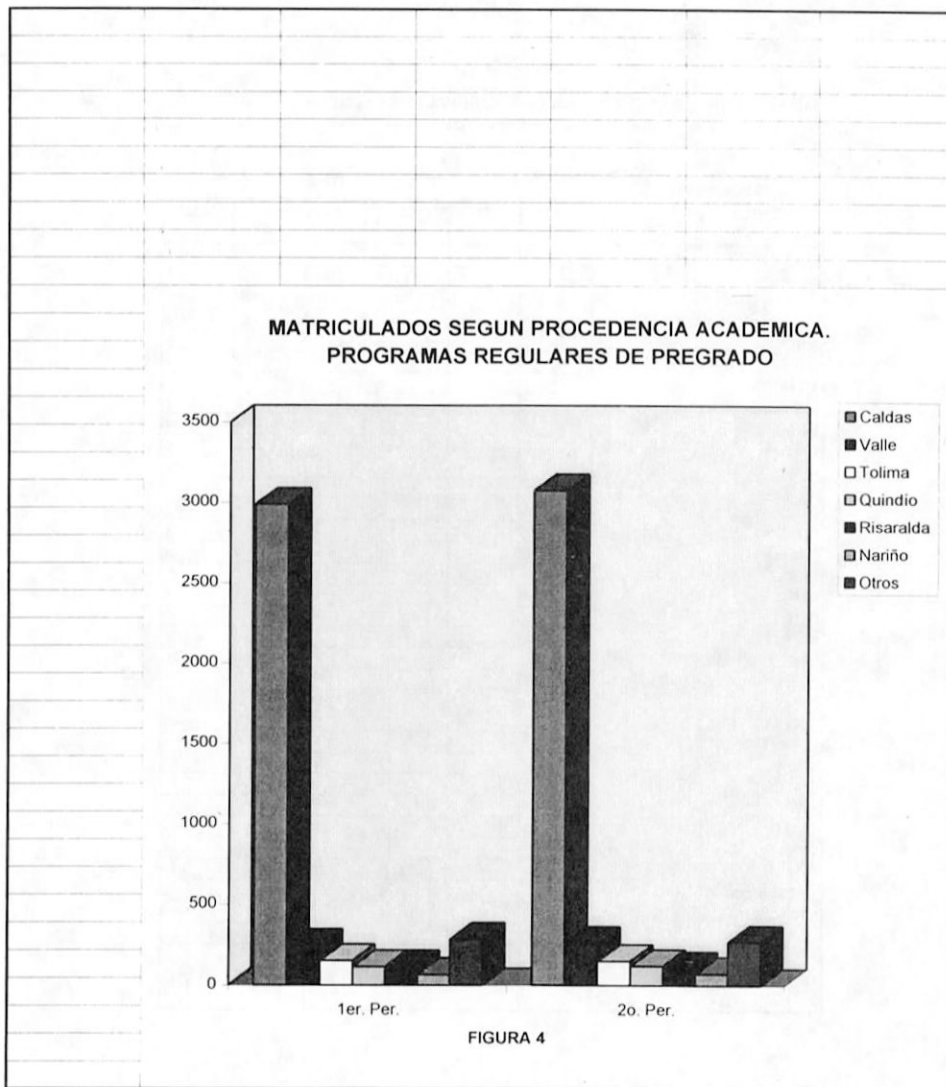




TABLA 25. MATRICULADOS SEGUN PROCEDENCIA ACADEMICA, PERIODO ACADEMICO Y SEXO. MUNICIPIOS DE CALDAS. PROGRAMAS REGULARES DE PREGRADO. 1995

PERIODO-SEXO PROCEDENCIA	1			2		
	H	M	TOTAL	H	M	TOTAL
MANIZALES	1203	1222	2425	1216	1564	2491
AGUADAS	7	9	16	7	9	16
ANSERMA	15	24	39	11	24	35
ARANZAZU	6	7	13	4	6	10
BELALCAZAR	1	4	5	1	5	6
CHINCHINA	38	48	86	42	51	93
FILADELFIA	6	6	12	5	5	10
LA DORADA	26	24	50	24	20	44
LA MERCED	-	3	3	-	3	3
MANZANARES	5	1	6	7	1	8
MARMATO	2	2	4	2	2	4
MARQUETALIA	8	3	11	9	5	14
MARULANDA	1	2	3	2	1	3
NEIRA	10	11	21	12	11	23
PACORA	10	3	13	10	5	15
PALESTINA	6	7	13	7	6	13
PENSILVANIA	5	6	11	3	3	6
RIOSUCIO	44	52	96	52	57	109
RISARALDA	1	1	2	1	1	2
SALAMINA	13	11	24	12	12	24
SAMANA	8	3	11	6	4	10
SUPIA	17	8	25	16	11	27
VICTORIA	2	2	4	3	3	6
VILLAMARIA	48	41	89	57	43	100
VITERBO	4	1	5	2	1	3
SUBTOTAL CALDAS	1486	1501	2987	1511	1564	3075
RESTO DEL PAIS	517	442	959	515	444	959
EXTRANJEROS	-	2	2	-	2	2
NO INFORMAN	3	4	7	4	7	11
TOTAL	2006	1949	3955	2030	2017	4047



TABLA 26. MATRICULADOS SEGUN ORIGEN GEOGRAFICO, PERIODO ACADEMICO Y SEXO. PROGRAMAS REGULARES DE PREGRADO. 1.995

PERIODO-SEXO ORIGEN	1			2		
	H	M	TOTAL	H	M	TOTAL
CALDAS:	1360	1385	2745	1389	1452	2841
MANIZALES	990	1041	2031	1027	1094	2121
OTROS MUNICIPIOS	370	344	714	362	358	720
ANTIOQUIA	36	36	72	30	36	66
ARAUCA	.	4	4	.	4	4
ATLANTICO	6	2	8	4	2	6
BOLIVAR	3	4	7	3	3	6
BOYACA	21	7	28	21	7	28
CAQUETA	7	2	9	7	1	8
CASANARE	1	.	1	1	.	1
CAUCA	21	18	39	17	14	31
CESAR	4	2	6	3	3	6
CHOCO	2	2	4	3	1	4
CORDOBA	3	2	5	1	1	2
CUNDINAMARCA	8	14	22	7	13	20
HUILA	15	16	31	17	16	33
MAGDALENA	3	1	4	4	2	6
META	4	1	5	4	1	5
NARIÑO	44	20	64	43	26	69
NORTE DE SANTANDER	14	9	23	17	9	26
PUTUMAYO	3	2	5	5	4	9
QUINDIO	58	44	102	56	51	107
RISARALDA	73	57	130	69	50	119
SAN ANDRES	.	1	1	.	1	1
SANTAFE DE BOGOTA D.C.	73	60	133	73	61	134
SANTANDER	15	9	24	11	8	19
SUCRE	2	1	3	2	.	2
TOLIMA	94	95	189	99	91	190
VALLE	127	149	276	137	150	287
TOTAL PAIS	1997	1943	3940	2022	2008	4030
EXTRANJEROS	5	5	10	5	5	10
NO INFORMAN	4	1	5	3	4	7
TOTAL	2006	1949	3955	2030	2017	4047



TABLA 27. MATRICULADOS SEGUN ORIGEN GEOGRAFICO, PERIODO ACADEMICO Y SEXO. MUNICIPIOS DE CALDAS. PROGRAMAS REGULARES DE PREGRADO. 1995.

PERIODO-SEXO ORIGEN	1			2		
	H	M	TOTAL	H	M	TOTAL
MANIZALES	990	1041	2031	1027	1094	2121
AGUADAS	17	19	36	11	18	29
ANSERMA	17	30	47	16	30	46
ARANZAZU	16	12	28	16	11	27
BELALCAZAR	3	6	9	3	6	9
CHINCHINA	45	50	95	44	53	97
FILADELFIA	13	13	26	8	11	19
LA DORADA	34	28	62	36	26	62
LA MERCED	5	7	12	5	6	11
MANZANARES	17	6	23	17	7	24
MARMATO	2	3	5	2	2	4
MARQUETALIA	13	5	18	13	8	21
MARULANDA	3	6	9	4	6	10
NEIRA	20	14	34	22	17	39
PACORA	20	10	30	17	10	27
PALESTINA	14	8	22	11	9	20
PENSILVANIA	9	17	26	5	17	22
RIOSUCIO	47	49	96	53	51	104
RISARALDA	7	5	12	6	5	11
SALAMINA	21	19	40	22	21	43
SAMANA	10	8	18	8	8	16
SUPIA	13	9	22	13	12	25
VICTORIA	3	3	6	5	6	11
VILLAMARIA	15	15	30	19	15	34
VITERBO	6	2	8	6	3	9
SUBTOTAL CALDAS	1360	1385	2745	1389	1452	2841
RESTO DEL PAIS	637	558	1195	633	556	1189
EXTRANJEROS	5	5	10	5	5	10
NO INFORMAN	4	1	5	3	4	7
TOTAL	2006	1949	3955	2030	2017	4047



**TABLA 28. MATRICULADOS EN PROGRAMAS FORMALES DE EDUCACION ABIERTA
Y A DISTANCIA . 1995**

PERIODO-SEXO PROGRAMAS-CREAD	1			2		
	H	M	TOTAL	H	M	TOTAL
ADMON.DE PROYS.EMPRE- SARIALES AGROPECUARIOS:						
MANIZALES	31	8	39	31	8	39
VITERBO	13	6	19	13	6	19
VITERBO	18	2	20	18	2	20
DESARROLLO FAMILIAR:						
RIOSUCIO	5	22	27	5	22	27
RIOSUCIO	5	22	27	5	22	27
LIC. EN CIENCIAS SOCIALES:						
AGUADAS	92	206	298	92	206	298
AGUADAS	13	26	39	13	26	39
LA DORADA	35	50	85	35	50	85
MANZANARES	9	29	38	9	29	38
RIOSUCIO	5	29	34	5	29	34
SALAMINA	4	17	21	4	17	21
SUPIA	21	43	64	21	43	64
VITERBO	5	12	17	5	12	17
LICENCIATURA EN MUSICA:						
MANIZALES	119	37	156	119	37	156
MANIZALES	49	6	55	49	6	55
IBAGUE	70	31	101	70	31	101
TECNOLOGIA EN SISTEMAS INFORMATICOS:						
MANIZALES	182	197	379	182	197	379
MANIZALES	115	125	240	115	125	240
AGUADAS	7	21	28	7	21	28
LA DORADA	43	34	77	43	34	77
SALAMINA	8	10	18	8	10	18
LIBANO	9	7	16	9	7	16
TOTAL	429	470	899	429	470	899



TABLA 29. MATRICULADOS POR FACULTAD, PROGRAMA, PERIODO ACADEMICO Y SEXO
PROGRAMAS DE POSTGRADO. I.995

PERIODO-SEXO FACULTAD-PROGRAMA	1			2		
	H	M	TOTAL	H	M	TOTAL
AGRONOMIA:						
ADMON.Y EVAL.DE PROYS.	27	17	44	12	14	26
AGROPECS.Y AGROINDS.	22	9	31	7	8	15
MAESTRIA FITOPATOLOGIA	5	8	13	5	6	11
DERECHO:	101	101	202	72	71	143
DERECHO ADMINISTRATIVO	19	14	33	29	13	42
DERECHO COMERCIAL	16	13	29	-	-	-
DERECHO DE FAMILIA	4	20	24	4	20	24
DERECHO PROCESAL CIVIL	20	22	42	20	22	42
ESTUDIOS PENALES	22	18	40	19	16	35
GESTION PUBLICA	20	14	34	-	-	-
EDUCACION:	70	129	199	62	110	172
MAESTRIA EN EDUCACION	47	81	128	33	53	86
ESP.DIDACTICA DEL INGLES	5	14	19	5	14	19
ESP.EDUCACION SEXUAL	18	34	52	18	34	52
ESP.LITERATURA HISPANO - AMERICANA	-	-	-	6	9	15
ENFERMERIA:	21	41	62	21	41	62
ADMON.SERVS. SALUD	21	13	34	21	13	34
PROMOCION DE LA SALUD	-	28	28	-	28	28
MEDICINA:	50	8	58	43	9	52
ANESTESIOLOGIA	9	1	10	9	1	10
CIRUGIA GENERAL	10	-	10	7	-	7
CIRUGIA PEDIATRICA	2	1	3	1	1	2
CIRUGIA PLASTICA	2	-	2	-	-	-
DERMATOLOGIA	1	1	2	1	1	2
GASTROENTEROLOGIA	-	1	1	-	1	1
GERIATRIA CLINICA	3	1	4	3	1	4
GINEC.Y OBSTETRICIA	7	1	8	7	1	8
MEDICINA INTERNA	5	-	5	4	-	4
PEDIATRIA	11	1	12	11	2	13
PSIQUIATRIA	-	1	1	-	1	1
TOTAL	269	296	565	210	245	455



3. EGRESADOS

3.1 EGRESADO

“Es la persona que ha cursado y aprobado en forma satisfactoria todas las materias del pensum académico reglamentado para una carrera o disciplina”.

3.1.1 Programas Regulares de Pregrado

Con excepción de los programas de Medicina, Medicina Veterinaria y Zootecnia, que suspenden labores en sus cursos superiores, y Derecho, la interrupción de actividades académicas solo permite la realización del primer período académico, siendo necesario prolongar el segundo hasta Abril de 1.996. Por esta razón la información aquí presentada no incluye a quienes terminan estudios en fechas posteriores a Enero de 1.996.

En el año egresan 285 estudiantes así:

Primer período (Enero-Julio) 91

Segundo período (Agosto-Enero/96) 194

Por sexo, se distribuyen en la siguiente forma:

Hombres 48,4%

Mujeres 51,6%

La facultad con mayor número de egresados es Educación con 80, el 28.1%; con el menor número Filosofía y Letras. Los programas de Ingeniería de Alimentos y Diseño Visual aparecen sin egresados por ser de reciente creación.

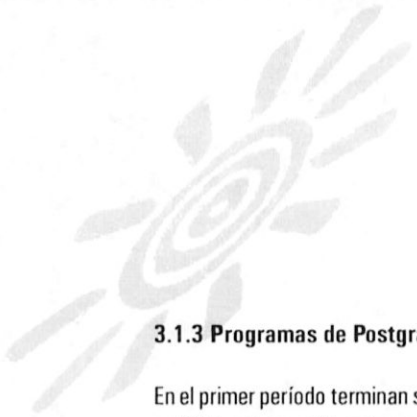
El 61.5% de los estudiantes que terminan su pensum académico en el primer período y el 62.4% en el segundo, proceden académicamente de Caldas; de los departamentos restantes Valle y Tolima tienen las cifras más altas.

El origen geográfico presenta una situación similar: nacen en Caldas el 57.1% de los egresados en el primer período y el 69.1% de los del segundo; Valle y Tolima siguen en importancia.

3.1.2 programas Formales de Educación Abierta y a Distancia

De los Programas Formales de Educación Abierta y a Distancia solo hay egresados en la Licenciatura en Música.

Terminan estudios durante el segundo período un total de 150 estudiantes, 37 de los cuales lo hacen en el Cread de Manizales y 113 en el de Ibagué; por sexo se distribuyen, porcentualmente, en el 75.3% hombres y 24.7% mujeres.



3.1.3 Programas de Postgrado

En el primer período terminan sus estudios un total de 164 profesionales que, por sexo, se distribuyen en 92 hombres y 72 mujeres.

Las facultades con mayor número son Derecho y Educación que en conjunto reúnen el 82,9% de los egresados en el semestre.

En el segundo semestre culminan sus estudios 72 hombres y 113 mujeres para un total de 185. Por facultad, los egresados se distribuyen así:

Derecho 59, el 31.9%

Enfermería 57, el 30.8%

Educación 56, el 30.3%

Medicina 13, el 7.0%

GRADUADO

"Egresado que, previo el cumplimiento de requisitos académicos exigidos por las instituciones (exámenes, preparatorios, monografías, tesis de grado, etc.), han recibido su grado".

3.2.1 Programas Regulares de Pregrado

La suspensión de labores académicas afecta el volumen de graduados en los programas correspondientes a las facultades de Educación, Enfermería, Filosofía y Letras y Bellas Artes, en los cuales sus egresados no requieren de requisitos adicionales para la obtención del título.

En el primera período (Enero-Julio/96,, la cifra asciende a 226 conformada por 137 hombres y 89 mujeres. Las facultades que conceden el mayor número de grados son Filosofía y Letras, 30, y Medicina 29; Educación no otorga títulos durante este lapso. El 68.2% proceden académicamente de Caldas y el 56.1% nacieron en este departamento.

El segundo período (Agosto-Enero/96), la cifra asciende a 226 conformada por 137 hombres y 89 mujeres. La Facultad de Educación con 80, tiene el mayor número de graduados y es seguida por Medicina Veterinaria y Zootecnia con 33 y Medicina con 30. El 74.8% tienen como procedencia académica el departamento de Caldas y el 66.4% nacieron en él.

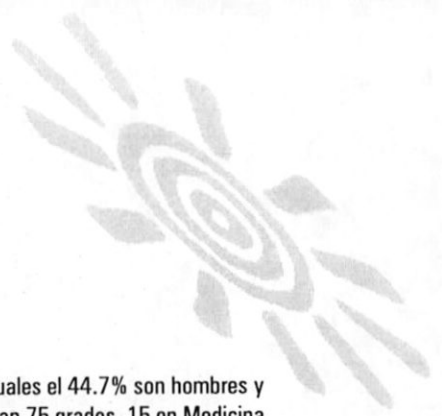
3.2.2 Programas Formales de Pregrado a Distancia

En el segundo período del año se otorgan 150 títulos de Licenciados en Música:

37 estudiantes del Cread de Manizales

133 estudiantes del Cread de Ibagué

Del total de grados concedidos 13 son adjudicados a hombres y 37 a mujeres.



3.2.3 Programas de Postgrado

El número de graduados durante el primer período es de 94, de los cuales el 44.7% son hombres y 55.3% mujeres. En los programas de la facultad de Derecho se otorgan 75 grados, 15 en Medicina y 4 en Agronomía. Los programas con mayor cantidad son Estudios Penales con 38 y Derecho de Familia 32.

En el segundo período el número asciende a 128: el 37.5% hombres y 62.5% mujeres. El mayor número de títulos los otorga la facultad de Derecho 63, le sigue Enfermería con 37. Los programas de Derecho Administrativo con 33 graduados y Derecho Comercial con 30 están con las cantidades más altas.



TABLA 30. EGRESADOS POR FACULTAD, PROGRAMA, AÑO, PERIODO ACADEMICO Y SEXO. PROGRAMAS REGULARES DE PREGRADO. 1995

PERIODO-SEXO FACULTAD-PROGRAMA	1			2		
	H	M	TOTAL	H	M	TOTAL
AGRONOMIA	16	3	19	-	-	-
DERECHO	-	-	-	7	14	21
EDUCACION	-	-	-	38	42	80
BIOLOGIA Y QUIMICA	-	-	-	3	4	7
CIENCIAS SOCIALES	-	-	-	11	18	29
EDUC. FISICA Y RECREA.	-	-	-	19	6	25
LENGUAS MODERNAS	-	-	-	5	14	19
DESARROLLO FAMILIAR	-	-	-	-	13	13
ENFERMERIA	-	18	18	-	-	-
FILOSOFIA Y LETRAS	-	-	-	2	3	5
TRABAJO SOCIAL	-	-	-	-	17	17
MEDICINA	22	7	29	21	9	30
MEDICINA VET. Y ZOOTECNIA	18	2	20	6	12	18
GEOLOGIA Y MINAS	-	-	-	5	1	6
GEOLOGIA	-	-	-	5	1	6
ING. DE ALIMENTOS	-	-	-	-	-	-
BELLAS ARTES	3	2	5	-	4	4
ARTES PLASTICAS	1	2	3	-	2	2
DISEÑO VISUAL	-	-	-	-	-	-
LIC. EN MUSICA	2	-	2	-	2	2
TOTAL	59	32	91	79	115	194



EGRESADOS EN PROGRAMAS REGULARES DE PREGRADO

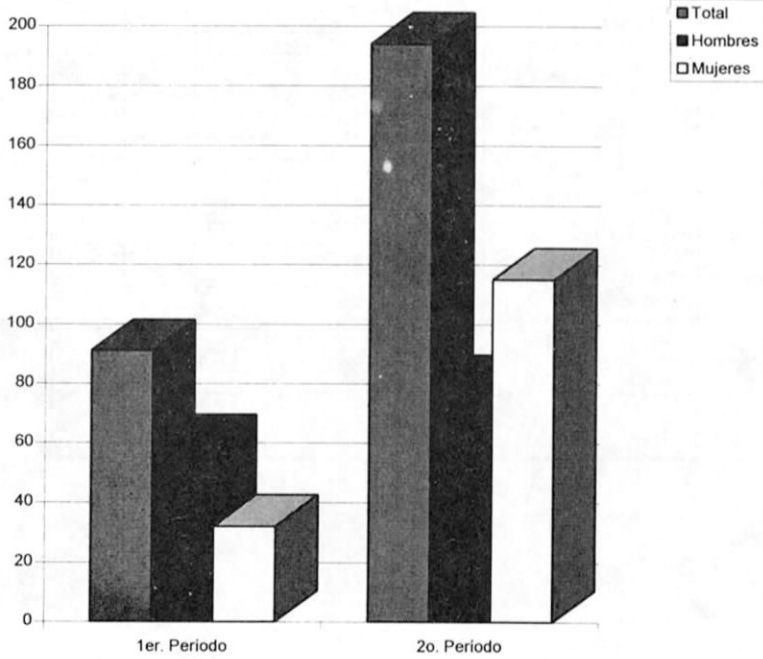


FIGURA 5



TABLA 31. EGRESADOS SEGUN PROCEDENCIA ACADEMICA, PERIODO ACADEMICO Y SEXO. PROGRAMAS REGULARES DE PREGRADO. 1995

PERIODO-SEXO ORIGEN	1			2		
	H	M	TOTAL	H	M	TOTAL
CALDAS:						
MANIZALES	33	23	56	57	90	147
OTROS MUNICIPIOS	27	21	48	46	75	121
ANTIOQUIA	6	2	8	11	15	26
ATLANTICO	-	-	-	1	2	3
BOYACA	-	1	1	-	-	-
CAUCA	1	-	1	-	-	-
CESAR	5	2	7	-	-	-
CHOCO	1	-	1	-	-	-
CUNDINAMARCA	-	-	-	1	-	1
NARIÑO	-	-	-	3	2	5
NORTE DE SANTANDER	-	-	-	1	1	2
QUINDIO	1	-	1	2	1	3
RISARALDA	1	1	2	2	4	6
SANTAFE DE BOGOTA D.C.	4	1	5	2	1	3
SANTANDER	1	-	1	3	-	3
TOLIMA	4	4	8	2	2	4
VALLE	7	-	7	5	11	16
TOTAL	59	32	91	79	115	194



TABLA 32. EGRESADOS SEGUN PROCEDENCIA ACADEMICA, PERIODO ACADEMICO Y SEXO. MUNICIPIOS DE CALDAS. PROGRAMAS REGULARES DE PREGRADO. 1995

PERIODO-SEXO PROCEDENCIA	1			2		
	H	M	TOTAL	H	M	TOTAL
MANIZALES	27	21	48	46	75	121
ANSERMA	-	-	-	1	3	4
ARANZAZU	-	-	-	1	-	1
CHINCHINA	1	1	2	1	3	4
FILADELFIA	-	-	-	2	1	3
LA DORADA	-	-	-	1	2	3
MARULANDA	-	-	-	-	1	1
PACORA	1	-	1	-	1	1
PALESTINA	-	-	-	1	-	1
PENSILVANIA	-	-	-	-	1	1
RIOSUCIO	-	1	1	-	-	-
SALAMINA	1	-	1	1	1	2
SAMANA	1	-	1	-	-	-
SUPIA	1	-	1	-	1	1
VILLAMARIA	1	-	1	2	1	3
VITERBO	-	-	-	1	-	1
SUBTOTAL CALDAS	33	23	56	57	90	147
RESTO DEL PAIS	26	9	35	22	25	47
TOTAL	59	32	91	79	115	194



**TABLA 33. EGRESADOS SEGUN ORIGEN GEOGRAFICO, PERIODO ACADEMICO Y SEXO.
PROGRAMAS REGULARES DE PREGRADO. 1995**

PERIODO-SEXO ORIGEN	1			2		
	H	M	TOTAL	H	M	TOTAL
CALDAS:	32	20	52	55	79	134
MANIZALES	21	15	36	40	56	96
OTROS MUNICIPIOS	11	5	16	15	23	38
ANTIOQUIA	2	1	3	3	4	7
BOYACA	2	-	2	-	-	-
CAUCA	3	2	5	-	2	2
CESAR	1	-	1	-	-	-
CHOCO	-	-	-	1	-	1
CUNDINAMARCA	-	-	-	1	-	1
META	1	-	1	1	-	1
NARIÑO	1	-	1	3	2	5
NORTE DE SANTANDER	-	-	-	1	1	2
QUINDIO	2	-	2	2	1	3
RISARALDA	1	3	4	2	4	6
SANTAFE DE BOGOTA D.C.	1	1	2	1	2	3
SANTANDER	1	-	1	2	-	2
TOLIMA	4	3	7	1	5	6
VALLE	8	2	10	6	15	21
TOTAL	59	32	91	79	115	194



TABLA 34. EGRESADOS SEGUN ORIGEN GEOGRAFICO, PERIODO ACADEMICO Y SEXO.
MUNICIPIOS DE CALDAS. PROGRAMAS REGULARES DE PREGRADO. 1995

PERIODO-SEXO PROCEDENCIA	1			2		
	H	M	TOTAL	H	M	TOTAL
MANIZALES	21	15	36	40	56	96
AGUADAS	3	-	3	1	2	3
ANSERMA	-	1	1	1	4	5
ARANZAZU	-	1	1	-	1	1
CHINCHINA	1	1	2	1	3	4
FILADELFIA	1	-	1	2	2	4
LA DORADA	-	-	-	-	2	2
LA MERCED	-	-	-	-	1	1
MARULANDA	-	-	-	-	1	1
NEIRA	-	-	-	2	-	2
PACORA	1	-	1	-	2	2
PALESTINA	-	-	-	1	1	2
PENSILVANIA	-	-	-	-	1	1
RIOSUCIO	-	1	1	1	2	3
RISARALDA	-	-	-	2	1	3
SALAMINA	1	-	1	3	-	3
SAMANA	2	-	2	-	-	-
SUPIA	1	-	1	-	1	1
VILLAMARIA	1	1	2	-	-	-
VITERBO	-	-	-	-	1	1
SUBTOTAL CALDAS	32	20	52	55	79	134
RESTO DEL PAIS	27	12	39	24	38	60
TOTAL	59	32	91	79	115	194



**TABLA 35. EGRESADOS EN PROGRAMAS FORMALES DE EDUCACION ABIERTA
Y A DISTANCIA. 1.995**

PERIODO-SEXO PROGRAMA-CREAD	1			2		
	H	M	TOTAL	H	M	TOTAL
LICENCIATURA EN MUSICA:						
Manizales	-	-	-	33	4	37
Ibagué	-	-	-	80	33	113
TOTAL	-	-	-	113	37	150



**TABLA 36. EGRESADOS POR FACULTAD, PROGRAMA, PERIODO ACADEMICO Y SEXO
PROGRAMAS DE POSTGRADO. 1995**

PERIODO-SEXO	1			2		
	H	M	TOTAL	H	M	TOTAL
FACULTAD-PROGRAMA						
AGRONOMIA	15	7	22	-	-	-
Admon. y Evaluación de Proys.						
Empresariales Agropecuarios	13	1	14	-	-	-
Fitopatología	2	6	8	-	-	-
DERECHO	55	41	96	23	36	59
Derecho Administrativo	19	14	33	-	-	-
Derecho Comercial	16	13	29	-	-	-
Derecho de Familia	-	-	-	4	20	24
Derecho Procesal Civil	-	-	-	-	-	-
Estudios Penales	-	-	-	19	16	35
Gestión Pública	20	14	34	-	-	-
EDUCACION	16	24	40	20	36	56
Maestría en Educación	16	24	40	-	-	-
Didáctica del Inglés	-	-	-	4	14	18
Educación Sexual	-	-	-	16	22	38
ENFERMERIA	-	-	-	17	40	57
Administración de la Salud	-	-	-	17	12	29
Promoción de la Salud	-	-	-	-	28	28
MEDICINA	6	-	6	12	1	13
Anestesiología	-	-	-	3	-	3
Cirugía General	3	-	3	-	-	-
Cirugía Pediátrica	1	-	1	1	1	2
Cirugía Plástica	2	-	2	-	-	-
Geriatría Clínica	-	-	-	2	-	2
Ginecología y Obstetricia	-	-	-	2	-	2
Medicina Interna	-	-	-	1	-	1
Pediatría	-	-	-	3	-	3
TOTAL	92	72	164	72	113	185



**TABLA 37. GRADUADOS POR FACULTAD, PROGRAMA, PERIODO ACADEMICO Y SEXO.
PROGRAMAS REGULARES DE PREGRADO. 1995**

PERIODO-SEXO FACULTAD-PROGRAMA	1			2		
	H	M	TOTAL	H	M	TOTAL
AGRONOMIA	3	3	6	22	5	27
DERECHO	16	5	21	15	11	26
EDUCACION	-	-	-	38	42	80
BIOLOGIA Y QUIMICA	-	-	-	3	4	7
CIENCIAS SOCIALES	-	-	-	11	18	29
EDUC. FISICA Y RECREA.	-	-	-	19	6	25
LENGUAS MODERNAS	-	-	-	5	14	19
DESARROLLO FAMILIAR	1	12	13	-	4	4
ENFERMERIA	-	18	18	-	-	-
FILOSOFIA Y LETRAS	15	15	30	7	3	10
TRABAJO SOCIAL	1	17	18	-	10	10
MEDICINA	22	7	29	21	9	30
MEDICINA VET. Y ZOOTECNIA	13	2	15	32	1	33
GEOLOGIA Y MINAS	-	2	2	2	-	2
GEOLOGIA	-	2	2	2	-	2
ING. DE ALIMENTOS	-	-	-	-	-	-
BELLAS ARTES	3	2	5	-	4	4
ARTES PLASTICAS	1	2	3	-	2	2
DISEÑO VISUAL	-	-	-	-	-	-
LIC. EN MUSICA	2	-	2	-	2	2
TOTAL	74	83	157	137	89	226



GRADUADOS EN PROGRAMAS REGULARES DE PREGRADO

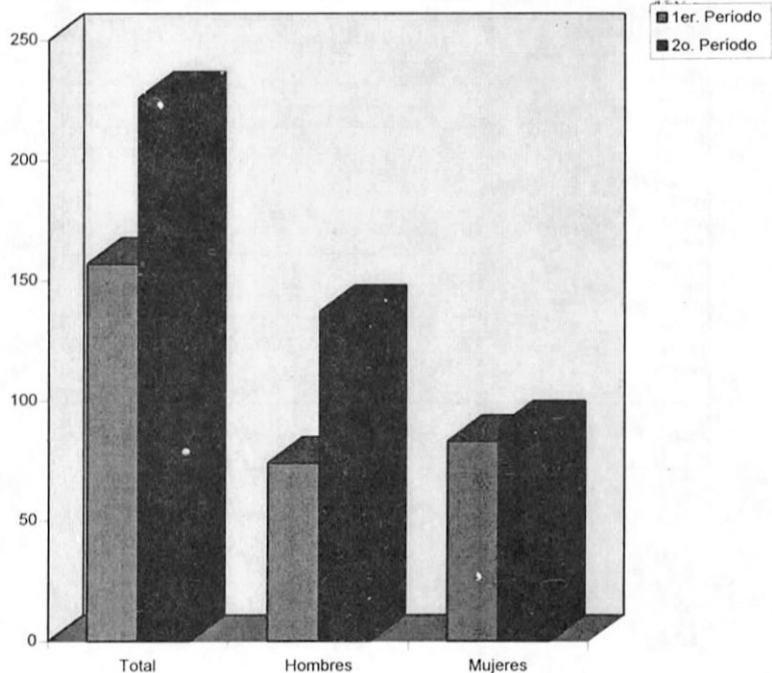


FIGURA 6



TABLA 38. GRADUADOS SEGUN PROCEDENCIA ACADEMICA, PERIODO ACADEMICO,
Y SEXO. PROGRAMAS REGULARES DE PREGRADO. 1995

PERIODO-SEXO ORIGEN	1			2		
	H	M	TOTAL	H	M	TOTAL
CALDAS:	44	63	107	93	76	169
MANIZALES	34	54	88	75	63	138
OTROS MUNICIPIOS	10	9	19	18	13	31
ANTIOQUIA	1	-	1	1	-	1
ATLANTICO	-	-	-	1	-	1
BOYACA	2	-	2	1	-	1
CAUCA	2	2	4	2	1	3
CESAR	1	-	1	-	-	-
CHOCO	-	-	-	1	-	1
CUNDINAMARCA	-	1	1	-	-	-
HUILA	1	1	2	1	-	1
NARIÑO	3	2	5	3	-	3
NORTE DE SANTANDER	-	-	-	1	-	1
QUINDIO	1	1	2	5	-	5
RISARALDA	2	2	4	5	2	7
SANTAFE DE BOGOTA D.C.	6	2	8	5	1	6
SANTANDER	1	-	1	4	-	4
TOLIMA	3	7	10	3	2	5
VALLE	7	2	9	11	7	18
TOTAL	74	83	157	137	89	226



TABLA 39. GRADUADOS SEGUN PROCEDENCIA ACADEMICA, PERIODO ACADEMICO Y SEXO. MUNICIPIOS DE CALDAS. PROGRAMAS REGULARES DE PREGRADO. 1995.

PERIODO-SEXO PROCEDENCIA	1			2		
	H	M	TOTAL	H	M	TOTAL
MANIZALES	34	54	88	75	63	138
AGUADAS	-	1	1	-	1	1
ANSERMA	-	-	-	2	3	5
ARANZAZU	-	-	-	1	-	1
CHINCHINA	-	2	2	2	2	4
FILADELFIA	1	-	1	3	1	4
LA DORADA	2	-	2	2	3	5
MARQUETALIA	1	-	1	-	-	-
NEIRA	-	1	1	-	-	-
PACORA	1	-	1	-	-	-
PALESTINA	1	-	1	1	-	1
PENSILVANIA	-	-	-	-	1	1
RIOSUCIO	1	2	3	2	-	2
SALAMINA	2	-	2	-	-	-
SAMANA	-	1	1	2	-	2
SUPIA	1	-	1	-	1	1
VILLAMARIA	-	2	2	2	1	3
VITERBO	-	-	-	1	-	1
SUBTOTAL CALDAS	44	63	107	93	76	169
RESTO DEL PAIS	30	20	50	44	13	57
TOTAL	74	83	157	137	89	226



TABLA 40. GRADUADOS SEGUN ORIGEN GEOGRAFICO, PERIODO ACADEMICO Y SEXO.
PROGRAMAS REGULARES DE PREGRADO. 1995

PERIODO-SEXO ORIGEN	1			2		
	H	M	TOTAL	H	M	TOTAL
CALDAS:	43	55	98	87	63	150
MANIZALES	24	37	61	61	43	104
OTROS MUNICIPIOS	19	18	38	26	20	46
ANTIOQUIA	1	2	1	3	1	4
ATLANTICO	-	-	-	2	-	2
BOLIVAR	-	-	-	1	-	1
BOYACA	3	1	4	1	2	3
CAUCA	2	2	4	2	4	6
CESAR	1	-	1	-	-	-
CHOCO	-	-	-	2	-	2
CUNDINAMARCA	-	1	1	1	-	1
HUILA	1	2	3	1	-	1
META	1	-	1	1	1	2
NARIÑO	3	2	5	3	-	3
NORTE DE SANTANDER	-	-	-	1	-	1
QUINDIO	1	-	1	4	-	4
RISARALDA	2	2	4	5	2	7
SANTAFE DE BOGOTA D.C.	1	2	3	4	3	7
SANTANDER	1	-	1	3	1	4
TOLIMA	3	8	11	3	4	7
VALLE	10	6	16	13	8	21
SUBTOTAL PAIS	73	83	156	137	89	226
EXTRANJEROS	1	-	1	-	-	-
TOTAL	74	83	157	137	89	226



**TABLA 41. GRADUADOS SEGUN ORIGEN GEOGRAFICO, PERIODO ACADEMICO Y SEXO.
MUNICIPIOS DE CALDAS. PROGRAMAS REGULARES DE PREGRADO. 1995**

PERIODO-SEXO PROCEDENCIA	1			2		
	H	M	TOTAL	H	M	TOTAL
MANIZALES	24	37	61	61	43	104
AGUADAS	2	-	2	4	1	5
ANSERMA	-	1	1	4	4	8
ARANZAZU	-	2	2	-	1	1
BELALCAZAR	-	1	1	-	-	-
CHINCHINA	3	4	7	2	1	3
FILADELFIA	-	-	-	3	2	5
LA DORADA	2	1	3	2	1	3
LA MERCED	-	-	-	-	1	1
MANZANARES	1	-	1	-	-	-
MARQUETALIA	-	-	-	1	-	1
MARULANDA	-	1	1	-	-	-
NEIRA	2	1	3	2	-	2
PACORA	1	1	2	-	1	1
PALESTINA	1	-	1	1	-	1
PENSILVANIA	1	-	1	1	1	2
RIOSUCIO	1	2	3	1	1	2
RISARALDA	-	1	1	-	4	4
SALAMINA	3	-	3	2	-	2
SAMANA	-	1	1	1	-	1
SUPIA	1	-	1	-	1	1
VILLAMARIA	-	2	2	1	-	1
VITERBO	1	-	1	1	1	2
SUBTOTAL CALDAS	43	55	98	87	63	150
RESTO DEL PAIS	30	28	58	50	26	76
EXTERIOR	1	-	1	-	-	-
TOTAL	74	83	157	137	89	226

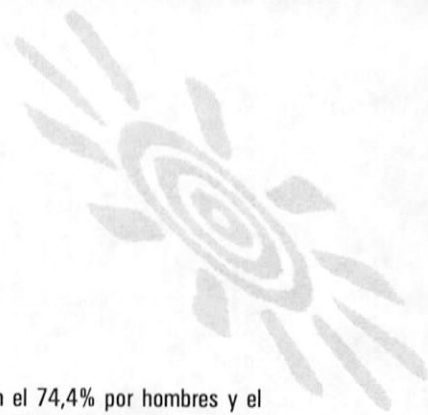
TABLA 42. GRADUADOS EN PROGRAMAS FORMALES DE PREGRADO A DISTANCIA
1995

PERIODO SEXO PROGRAMA CREAD	1			2		
	H	M	TOTAL	H	M	TOTAL
LICENCIATURA EN MUSICA:						
Manzales	-	-	-	33	4	37
Ibagué	-	-	-	80	33	113
TOTAL				113	37	150



**TABLA 43. GRADUADOS POR FACULTAD, PROGRAMA, PERIODO ACADEMICO Y SEXO.
PROGRAMAS DE POSTGRADO. 1995**

PERIODO-SEXO	1			2		
	H	M	TOTAL	H	M	TOTAL
FACULTAD-PROGRAMA						
AGRONOMIA	4	-	4	1	1	2
Admon. y Evaluación de Proys.						
Empresariales Agropecuarios	4	-	4	1	-	1
Fitopatología	-	-	-	-	1	1
DERECHO	27	48	75	36	27	63
Derecho Administrativo	1	-	1	18	15	33
Derecho Comercial	2	1	3	18	12	30
Derecho de Familia	6	26	32	-	-	-
Estudios Penales	18	20	38	-	-	-
Filosofía y Ciencias Jurídicas	-	1	1	-	-	-
EDUCACION	-	-	-	10	27	37
Didáctica del Inglés	-	-	-	3	13	16
Educación Sexual	-	-	-	7	14	21
ENFERMERIA	-	-	-	-	25	25
Administración de la Salud	-	-	-	-	-	-
Promoción de la Salud	-	-	-	-	25	25
MEDICINA	11	4	15	1	-	1
Anestesiología	3	-	3	-	-	-
Cirugía General	3	-	3	-	-	-
Cirugía Plástica	2	-	2	-	-	-
Ginecología y Obstetricia	1	2	3	-	-	-
Medicina Interna	-	1	1	1	-	1
Pediatría	2	1	3	-	-	-
TOTAL	42	52	94	48	80	128



4. PLAZAS DOCENTES

Las 598 plazas docentes del primer período son desempeñadas en el 74,4% por hombres y el 29.6% mujeres; las facultades con mayor número de plazas son Medicina, Educación y Bellas Artes que, en conjunto, agrupan 334 equivalentes al 55.9% del total.

En el segundo período el número aumenta hasta 614; los hombres ocupan el 70.2% de las plazas y las mujeres el 29.8%. Las facultades de Medicina, Educación y Bellas Artes continúan con el mayor número de plazas.

Respecto a la situación administrativa, en el primer período son ocupadas por docentes en las siguientes condiciones:

En Servicio Activo, desempeñando funciones propias del cargo para el cual fueron nombrados 561 equivalentes al 93.8%

En Licencia 3 equivalentes al 0.5%

En Comisión de Estudios 19 equivalentes al 3.2%

En Funciones Administrativas 12 equivalentes al 2.0%

En Año Sabático 3 equivalentes al 0.5%

En el segundo período las plazas son desempeñadas en la siguiente forma:

En Servicio Activo 579 equivalentes al 94.3%

En Comisión de Estudios 21 equivalentes al 3.4%

En Función Administrativa 13 equivalentes al 2.1%

En Año Sabático 1 equivalente al 0.2%

La distribución porcentual según la Dedicación se presenta así:

1er. período 2o. período

Tiempo Completo 58.4% 60.6%

Tiempo Parcial 17.4% 17.3%

Catedráticos 24.2% 22.1%

Las proporciones más elevadas de plazas de tiempo completo están en las facultades de: Agronomía, Medicina Veterinaria y Zootecnia y Desarrollo Familiar. Medicina tiene la proporción más alta de tiempo parcial y Derecho de catedráticos.



TABLA 44. PLAZAS DOCENTES POR FACULTAD, PERIODO ACADEMICO Y SEXO.
PROGRAMAS REGULARES DE PREGRADO. 1995

PERIODO-SEXO FACULTAD	1			2		
	H	M	TOTAL	H	M	TOTAL
AGRONOMIA	37	3	40	37	4	41
DERECHO	28	2	30	30	2	32
EDUCACION	79	31	110	85	30	115
DESARROLLO FAMILIAR	9	22	31	7	22	29
ENFERMERIA	2	35	37	2	39	41
FILOSOFIA Y LETRAS	12	4	16	13	4	17
TRABAJO SOCIAL	11	16	27	11	19	30
MEDICINA	123	25	148	119	23	142
MED.VETERINARIA.Y ZOOT.	38	1	39	39	1	40
GEOLOGIA Y MINAS	31	13	44	39	16	55
BELLAS ARTES	51	25	76	49	23	72
TOTAL	421	177	598	431	183	614



TABLA 45. PLAZAS DOCENTES SEGUN SITUACION ADMINISTRATIVA Y PERIODO ACADEMICO. PROGRAMAS REGULARES DE PREGRADO. 1995

PERIODO SITUACION ADTIVA. FACULTAD	1					2				
	SERV. ACTIVO	LICENC.	COMIS. ESTUDIO	FUNCION ADMTA.	AÑO SABAT.	SERV. ACTIVO	LICENC.	COMIS. ESTUDIO	FUNCION ADMTA.	AÑO SABAT.
AGRONOMIA	36	-	2	1	1	40	-	-	1	-
DERECHO	30	-	-	-	-	32	-	-	-	-
EDUCACION	104	-	4	3	-	109	-	3	2	1
DESARROLLO FAMILIAR	27	-	3	1	-	22	-	6	1	-
ENFERMERIA	34	1	-	1	1	39	-	-	2	-
FILOSOFIA Y LETRAS	16	-	-	1	-	16	-	-	1	-
TRABAJO SOCIAL	25	-	1	1	-	28	-	1	1	-
MEDICINA	141	-	4	2	1	138	-	2	2	-
MED.VETERINARIA Y ZOOT.	33	1	3	2	-	35	-	4	1	-
GEOLOGIA Y MINAS	43	-	1	-	-	51	-	3	1	-
BELLAS ARTES	73	1	1	1	-	69	-	2	1	-
TOTAL	561	3	19	12	3	579	-	21	13	1



TABLA 46. PLAZAS DOCENTES POR FACULTAD, PERIODO ACADEMICO Y DEDICACION.
PROGRAMAS REGULARES DE PREGRADO, 1995

PERIODO FACULTAD	1			1		
	T.C.	T.P.	C/H	T.C.	T.P.	C/H
AGRONOMIA	39	-	1	41	-	-
DERECHO	5	6	19	8	5	19
EDUCACION	66	23	21	70	19	26
DESARROLLO FAMILIAR	26	-	5	25	-	4
ENFERMERIA	31	4	2	31	7	3
FILOSOFIA Y LETRAS	11	1	4	13	-	4
TRABAJO SOCIAL	20	2	5	20	5	5
MEDICINA	58	50	40	61	50	31
MED.VETERINARIA Y ZOOT.	34	1	4	35	1	4
GEOLOGIA Y MINAS	26	2	16	29	2	24
BELLAS ARTES	33	15	28	39	17	16
TOTAL	349	104	145	372	106	136

CONVENCIONES:

- T.C. - Tiempo completo
- T.P. - Tiempo parcial (dedicacion entre 15 y 28 horas semanales)
- C. - Catedrático



PLAZAS DOCENTES SEGUN DEDICACION. PROGRAMAS
REGULARES DE PREGRADO

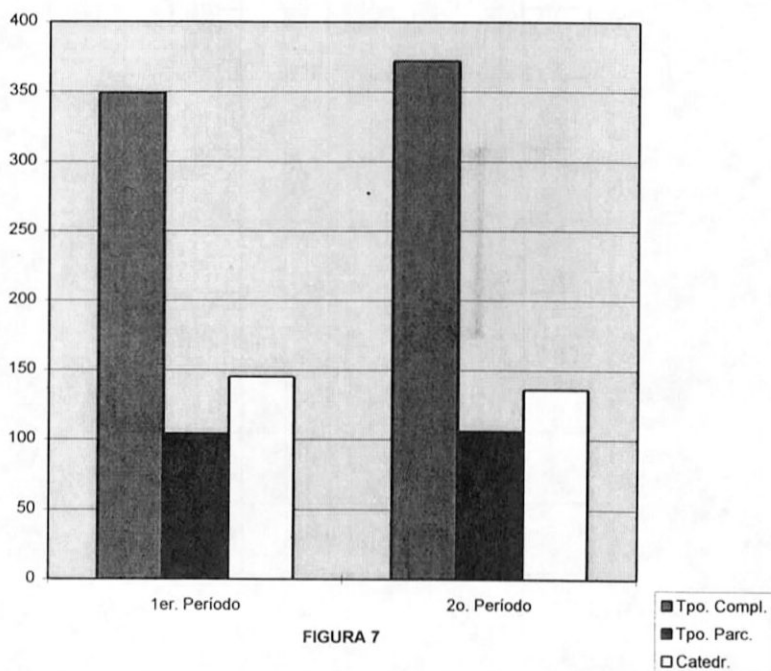


FIGURA 7

TABLA 47. PLAZAS DOCENTES POR FACULTAD Y PERIODO ACADEMICO SEGUN NIVEL ACADEMICO. PROGRAMAS REGULARES DE PREGRADO. 1.995

PERIODO-NIVEL ACAD.	PRIMERO						SEGUNDO					
	TECNO. PROF.	LICENC.	PROF.	POSTGRADO			TECNO. PROF.	LICENC.	PROF.	POSTGRADO		
				ESP.	MAG.	Ph.D.				ESP.	MAG.	Ph.D.
AGRONOMIA	-	-	25	3	11	1	-	1	23	4	12	1
DERECHO	-	-	26	4	-	-	-	-	28	4	-	-
EDUCACION	1	54	14	3	35	3	1	59	12	2	38	3
DESARROLLO FAMILIAR	-	5	10	1	15	-	-	4	10	2	13	-
ENFERMERIA	-	2	20	7	8	-	-	2	24	7	8	-
FILOSOFIA Y LETRAS	-	7	4	-	5	-	-	9	3	-	5	-
TRABAJO SOCIAL	-	2	17	1	7	-	-	2	20	1	7	-
MEDICINA	-	3	39	92	14	-	-	3	37	92	10	-
MED.VETERINARIA Y ZOOT.	-	-	21	6	11	1	-	-	22	6	11	1
GEOLOGIA Y MINAS	1	3	34	2	3	1	1	7	41	2	3	1
BELLAS ARTES	21	22	31	2	-	-	22	19	27	2	2	-
TOTAL	23	98	241	121	109	6	24	106	247	122	109	6



5. PERSONAL ADMINISTRATIVO

En el primer período la Universidad cuenta con una planta de 420 empleados distribuidos porcentualmente así:

Hombres 54.8%

Mujeres 45.2%

Las dependencias académicas (Facultades) reúnen el 25.5% y las administrativas (centrales) 74.5%; las facultades con mayor número de empleados son, en su orden, Medicina Veterinaria y Zootecnia que, en conjunto, concentran el 16.4% del total.

El número de funcionarios administrativos disminuyen a 419 en el segundo período; los hombres representan el 55.6% y las mujeres 44.4%. Las facultades con más empleados son Medicina Veterinaria y Zootecnia, Medicina y Agronomía.

Las categorías ocupacionales con mayor participación son Auxiliares con 47.9% y Trabajadores Oficiales 23.1%; en el segundo período las participaciones de estas categorías son 48.7% y 23.2% respectivamente.



TABLA 48. PERSONAL ADMINISTRATIVO POR DEPENDENCIA, PERIODO ACADEMICO Y SEXO. 1995

PERIODO-SEXO DEPENDENCIA	1			2		
	H	M	TOTAL	H	M	TOTAL
AGRONOMIA	13	5	18	18	5	23
DERECHO	1	6	7	1	5	6
EDUCACION	-	8	8	1	7	8
DESARROLLO FAMILIAR	-	4	4	-	4	4
ENFERMERIA	-	4	4	-	4	4
FILOSOFIA Y LETRAS	1	2	3	1	2	3
TRABAJO SOCIAL	-	3	3	-	3	3
MEDICINA	4	19	23	4	19	23
MED.VETERINARIA Y ZOOT.	20	8	28	20	8	28
GEOLOGIA Y MINAS	1	3	4	1	3	4
BELLAS ARTES	-	5	5	1	4	5
CENTRALES	190	123	313	186	122	308
TOTAL	230	190	420	233	186	419



PERSONAL ADMINISTRATIVO

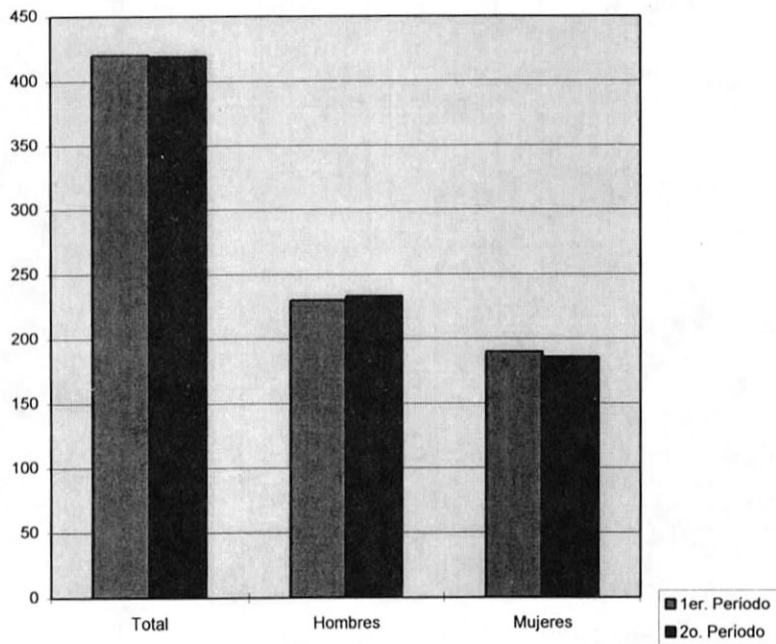


FIGURA 8

CIUDAD DE BUENOS AIRES
SECRETARÍA DE EDUCACIÓN
SECRETARÍA DE CULTURA Y DEPORTE

TABLA 49. PERSONAL ADMINISTRATIVO POR DEPENDENCIAS, PERIODO ACADEMICO Y CATEGORIA OCUPACIONAL. 1995.

PERIODO-CATEG.	1							2						
	DIR.	EJEC.	PROF.	AUX.	OPER.	TR.OFS.	TOTAL	DIR.	EJEC.	PROF.	AUX.	OPER.	TR.OFS.	TOTAL
DEPENDENCIA														
AGRONOMIA	1	-	-	6	3	8	18	1	-	-	6	3	13	23
DERECHO	1	-	-	6	-	-	7	1	-	-	5	-	-	6
EDUCACION	1	-	-	7	-	-	8	1	-	-	7	-	-	8
DESARROLLO FAMILIAR	1	-	-	3	-	-	4	1	-	-	3	-	-	4
ENFERMERIA	1	-	-	3	-	-	4	1	-	-	3	-	-	4
FILOSOFIA Y LETRAS	1	-	-	2	-	-	3	1	-	-	2	-	-	3
TRABAJO SOCIAL	1	-	-	2	-	-	3	1	-	-	2	-	-	3
MEDICINA	1	-	-	20	2	-	23	1	-	-	20	2	-	23
MED.VETERINARIA Y ZOOT.	1	-	-	9	3	15	28	1	-	-	9	3	15	28
GEOLOGIA Y MINAS	1	-	-	3	-	-	4	1	-	-	3	-	-	4
BELLAS ARTES	1	-	-	4	-	-	5	1	-	-	4	-	-	5
CENTRALES	4	12	23	136	64	74	313	4	13	21	140	61	69	308
TOTAL	15	12	23	201	72	97	420	15	13	21	204	69	97	419



6. BIBLIOTECAS

Los servicios de circulación y Préstamo de libros que ascienden a 143.485, son utilizados en el 87.0% por los estudiantes, 5.0% por profesores y 8.0% otros usuarios. Las áreas más consultadas Ciencias Aplicadas el 33.92% y Ciencias Puras 15.97%; Religión con el 0.36% es la de menor consulta. Los meses de Marzo y Mayo son los de mayor demanda y Enero y Diciembre los de menor.

En Circulación y Préstamo de Revistas el total de servicios suma 56.278 y son demandados por los estudiantes en el 78.32%, profesores 8.97% y otros usuarios en el 12.71%; las áreas más consultadas son Ciencias Sociales con 20.84% y Artes 19.09%; la de menor consulta Religión con 0.1%. En los meses de Septiembre y Octubre se solicita el mayor número de servicios y en Enero, el menor.



**TABLA 50. CENTRO DE BIBLIOTECAS E INFORMACION CIENTIFICA
CIRCULACION Y PRESTAMO DE LIBROS SEGUN USUARIOS. 1995**

USUARIOS BIBLIOTECAS	ESTUDS.	PROFES.	OTROS	TOTAL	%
BELLAS ARTES	17553	2475	3768	23796	16.58
CENTRAL	54621	855	2428	57904	40.36
CIENCIAS Y HUMANIDADES	19755	1259	1310	22324	15.56
HOSPITAL INFANTIL	10930	1586	2661	15077	10.51
HOSPITAL UNIVERSITARIO	11808	385	723	12916	9.00
MEDICINA VET. Y ZOOTECNIA	10318	629	521	11468	7.99
TOTAL	124885	7189	11411	143485	100.00
%	87.04	5.01	7.95	100.00	

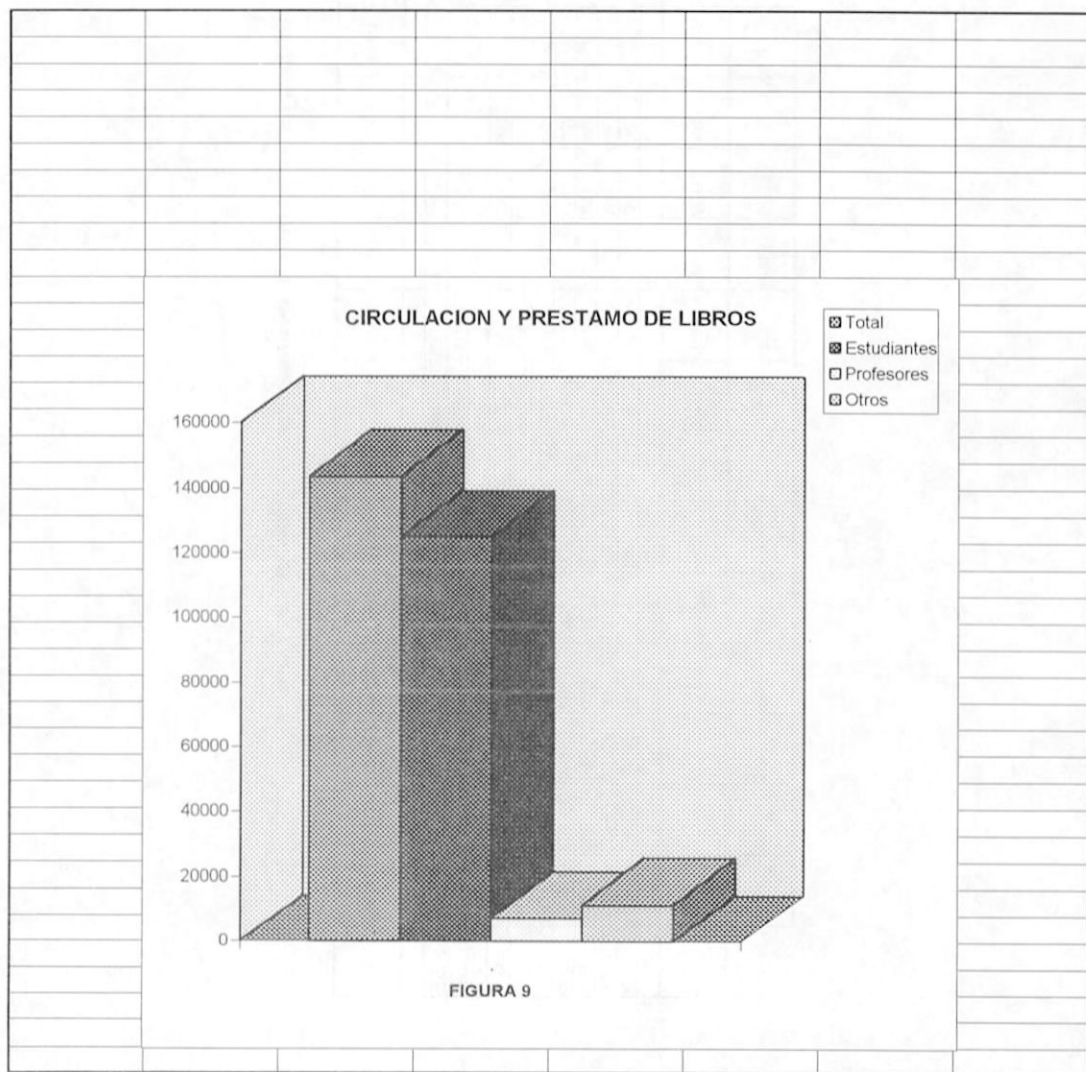
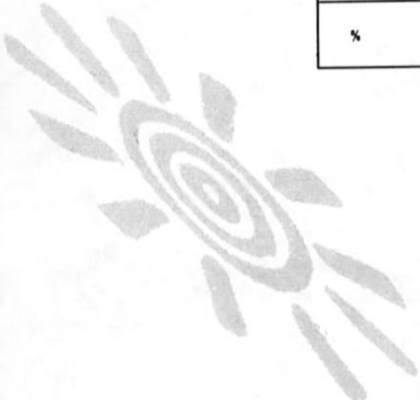


TABLA 51. CENTRO DE BIBLIOTECAS E INFORMACION CIENTIFICA - CIRCULACION Y PRESTAMO DE LIBROS POR AREAS Y MESES. 1995

AREAS	MESES												TOTAL	%
	ENERO	FEBR.	MARZO	ABRIL	MAYO	JUNIO	JULIO	AGOST	SEPT.	OCTUB.	NOVIEM.	DICIEM.		
Obras Generales	35	315	770	589	1326	306	129	426	616	691	467	250	5920	4,13
Filosofía	58	732	1249	864	1235	955	334	1125	1612	1307	1443	410	11324	7,89
Religión	-	37	73	58	76	26	14	35	102	23	55	20	519	0,38
Ciencias Sociales	133	1677	2641	1751	2284	1526	465	1786	2540	2229	2238	660	19930	13,89
Linguística	47	294	632	579	1105	439	208	651	785	562	634	239	6175	4,30
Ciencias Puras	91	963	3816	2918	4099	1320	429	1356	2256	2424	2179	1059	22912	15,97
Ciencias Aplicadas	583	2313	6762	5597	6873	2169	1058	5102	5829	4808	5403	2174	48671	33,92
Artes	63	601	1248	1022	1380	740	461	746	2696	2550	1394	2530	16431	11,45
Literatura	69	395	1034	722	958	655	263	829	1231	822	713	201	7892	5,50
Geografía e Historia	8	263	562	350	534	280	166	241	579	357	237	134	3711	2,58
TOTAL	1087	7590	18787	14450	19870	8416	3527	12297	18248	16773	14763	7677	143485	100,00
%	0,76	5,29	13,09	10,07	13,85	5,87	2,46	8,57	12,72	11,69	10,29	5,35	100,00	





**TABLA 52. CENTRO DE BIBLIOTECAS E INFORMACION CIENTIFICA.
CIRCULACION Y PRESTAMO DE REVISTAS SEGUN USUARIOS. 1995**

BIBLIOTECAS	USUARIOS			TOTAL	%
	ESTUDS	PROFES.	OTROS		
BELLAS ARTES	8824	897	2881	12602	22,39
CENTRAL	10790	1547	1060	13397	23,81
CIENCIAS Y HUMANIDADES	7407	537	313	8257	14,67
HOSPITAL INFANTIL	5520	711	1769	8000	14,22
HOSPITAL UNIVERSITARIO	6950	713	731	8394	14,92
MEDICINA VET. Y ZOOTECNIA	4585	645	398	5628	10,00
TOTAL	44076	5050	7152	56278	100,00
%	78,32	8,97	12,71	100,00	

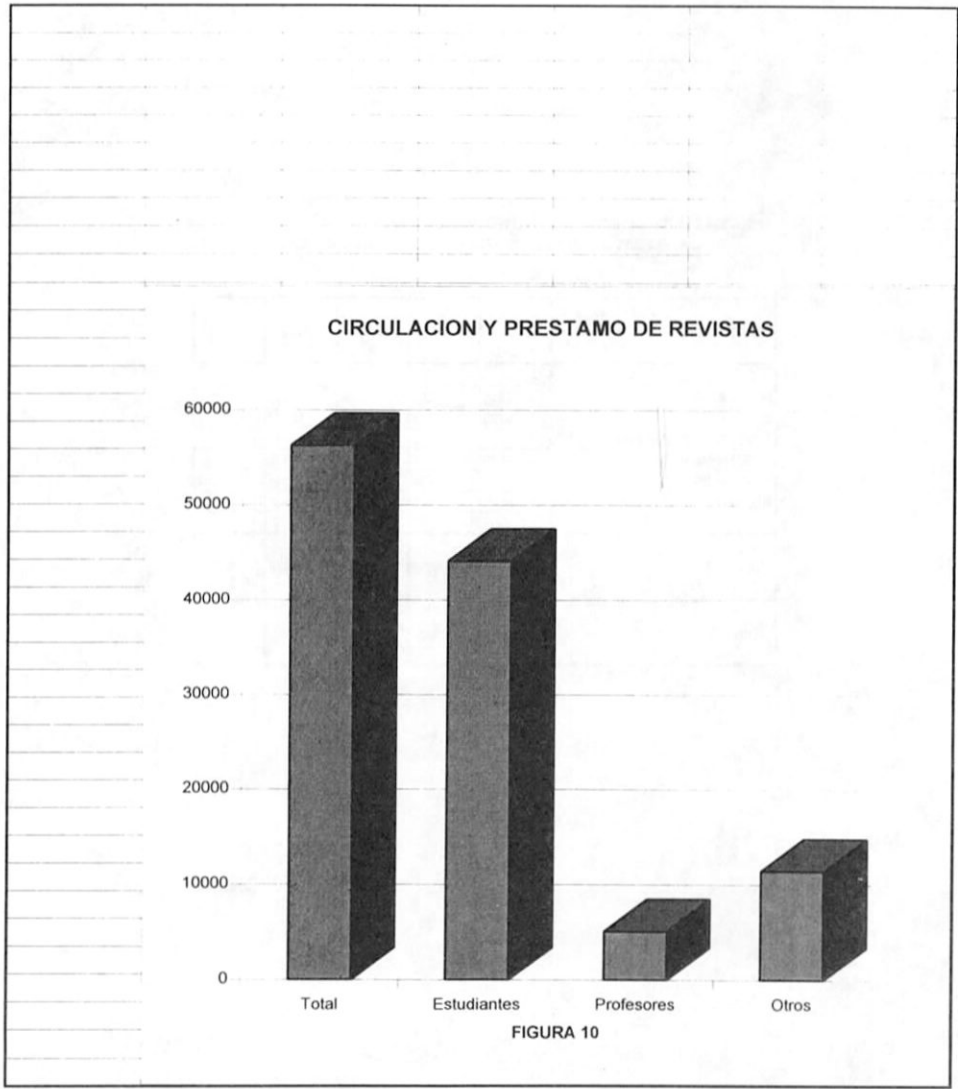


TABLA 53. CENTRO DE BIBLIOTECAS E INFORMACION CIENTIFICA - CIRCULACION Y PRESTAMO DE REVISTAS POR AREAS Y MESES. 1995

AREAS	MESES												TOTAL	%
	ENERO	FEBR.	MARZO	ABRIL	MAYO	JUNIO	JULIO	AGOST	SEPT.	OCTUB.	NOVIEM.	DICIEM.		
Obras Generales	-	-	84	8	-	-	-	2	-	-	-	-	94	0,17
Filosofía	12	252	269	306	229	231	28	190	290	236	235	107	2385	4,24
Religión	-	-	-	1	-	-	-	49	-	-	2	2	54	0,1
Ciencias Sociales	64	1055	1569	967	1325	880	134	1282	1383	1105	1456	511	11731	20,84
Linguística	2	11	2	12	48	12	-	20	24	9	15	4	159	0,27
Ciencias Puras	43	58	113	143	180	75	5	152	64	76	65	48	1022	1,82
Ciencias Aplicadas	307	1770	3466	3421	3059	1664	451	2571	3357	2561	3556	1394	27577	49
Artes	45	131	460	574	1035	341	533	363	22981	2927	859	497	10746	19,09
Literatura	23	11	388	194	472	125	7	33	42	299	75	-	1669	2,97
Geografía e Historia	3	9	191	93	345	148	-	13	21	10	7	1	841	1,49
TOTAL	499	3297	6542	5719	6693	3476	1158	4675	8162	7223	6270	2564	56278	100,00
%	0,89	5,86	11,62	10,16	11,89	6,18	2,06	8,31	14,5	12,83	11,14	4,56	100,00	





BIENESTAR Y OTROS SERVICIOS

SERVICIOS DE SALUD

Durante el año de 1995 se suministran 35.939 servicios entre los cuales los más solicitados son la Consulta Médica con 16.783 citas atendidas, equivalentes al 46.7% y los Exámenes de Laboratorio, con un total de 6.299, el 17.5%.

Los usuarios que demandan más servicios son los Estudiantes con 12.127, el 33.7% y los Beneficios 11.232 o sea el 31.7%.

En Consulta Médica se atiende un promedio de 1.399 pacientes mensuales; los beneficiarios con una participación del 34.36% y estudiantes con 33.01%, son los mayores usuarios. En el 46.98% de las citas atendidas se presenta un diagnóstico nuevo, y el 44.82% es de diagnóstico repetido.

La Consulta Odontológica se demanda un 45.51% por los estudiantes, 24.15% por los beneficiarios; los meses de mayor atención son Julio y Agosto, Enero el de menor.

El 80.0% de la Consulta Sociológica es solicitada por los estudiantes y el 12.5% por los beneficiarios. Junio es el mes de mayor demanda, Enero y Febrero no registran consultas.

Los procedimientos de Enfermería, que en el año suman 5.626, tienen los meses de Julio, Junio y Diciembre como los de más demanda y Enero como el de menos utilización de este servicio. Los estudiantes y beneficiarios son los mayores usuarios.

Los exámenes de Laboratorio se solicitan más en Febrero y en menor volumen en Noviembre; los exámenes más atendidos son Parcial de Orina, ESP y Glicemias.

RESIDENCIAS UNIVERSITARIAS

Con el servicio de Residencias Universitarias se favorecen 169 estudiantes distribuidos así:

Residencias Masculinas 138 equivalentes al 81.7%

Residencias Femeninas 31 equivalentes al 18.3%

Las facultades de Medicina, Medicina Veterinaria y Zootecnia y Educación, que concentran el 52.1% de las residencias, tienen las cifras más altas de beneficiarios.



TABLA 54. SERVICIOS DE SALUD SEGUN USUARIOS. 1995

SERVICIOS USUARIOS	CONSULTA MEDICA	CONSULTA ODONTOL.	CONSULTA SICOLOG.	PROCEDS. ENFERM.	EXAMENES LABORAT.	PROGRAMA HIPERTENS.	TERAPIA RESPIRAT.	TOTAL	%
DOCENTES	1347	545	7	670	536	62	85	3252	9,1
EMPLEADOS	2446	708	9	1101	705	141	101	5211	14,5
TRABAJADORES OFICIALES	514	292	3	579	125	21	55	1589	4,4
PENSIONADOS	1170	248	10	581	400	45	67	2521	7,0
BENEFICIARIOS	5767	1427	50	1295	2500	51	149	11239	31,3
ESTUDIANTES	5539	2689	316	1400	2033	23	127	12127	33,7
TOTAL	16783	5909	395	5626	6299	343	584	35939	100,0
%	46,7	16,4	1,1	15,7	17,5	1,0	1,6	100,0	

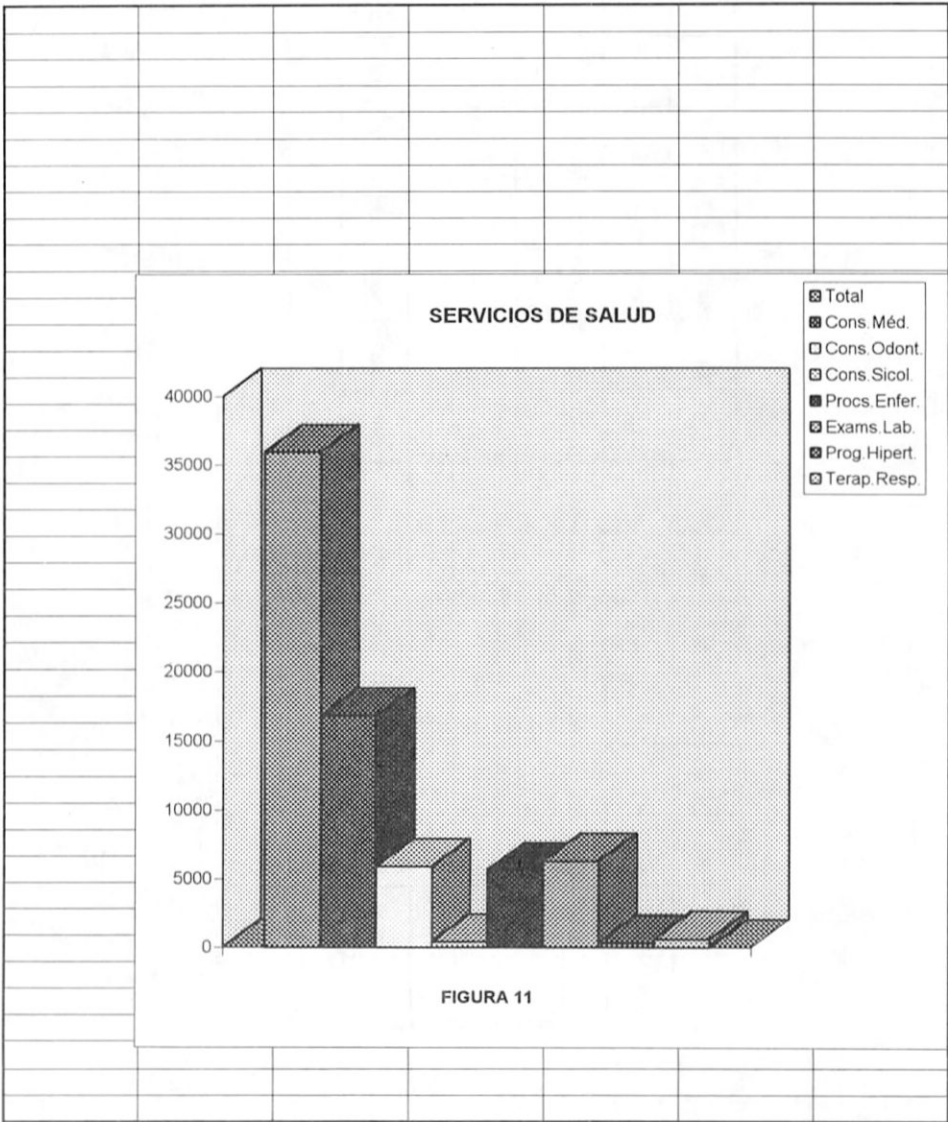


TABLA 55. CONSULTA MEDICA POR MESES SEGUN USUARIOS. 1995

USUARIOS	MESES												TOTAL	%
	ENERO	FEBR.	MARZO	ABRIL	MAYO	JUNIO	JULIO	AGOSTO	SEPT.	OCTUB.	NOVIEM.	DICIEMB.		
DOCENTES	87	105	113	111	114	140	101	136	127	142	87	84	1347	8.03
EMPLEADOS	158	249	251	190	257	253	210	186	231	208	127	126	2446	14.57
TRABAJADORES														
OFICIALES	28	43	50	38	37	36	34	46	51	77	37	37	514	3.06
JUBILADOS	81	104	113	102	115	83	98	120	98	106	78	72	1170	6.97
BENEFICIARIOS	444	488	508	432	550	517	482	506	528	554	392	366	5767	34.36
ESTUDIANTES	128	425	521	480	510	533	659	535	525	444	417	362	5539	33.01
TOTAL	926	1414	1556	1353	1583	1562	1584	1529	1560	1531	1138	1047	16783	100.00
%	5.52	8.42	9.27	8.06	9.43	9.31	9.44	9.11	9.30	9.12	6.78	6.24	100.00	

TABLA 57. CONSULTA ODONTOLÓGICA POR MESES SEGUN USUARIOS. 1995

USUARIOS	MESES												TOTAL	%
	ENERO	FEBR.	MARZO	ABRIL	MAYO	JUNIO	JULIO	AGOSTO	SEPT.	OCTUB.	NOVIEM.	DICIEMB.		
DOCENTES	9	41	62	63	51	48	45	60	71	55	20	20	545	9.22
EMPLEADOS	34	68	67	50	50	59	44	84	74	71	65	42	708	11.98
TRABAJADORES														
OFICIALES	11	26	34	30	31	19	30	27	41	17	17	9	282	4.94
JUBILADOS	4	18	31	15	24	9	24	16	29	36	27	15	248	4.20
BENEFICIARIOS	86	116	132	92	115	112	93	111	176	183	113	98	1427	24.15
ESTUDIANTES	103	171	222	166	182	156	545	309	233	174	226	202	2689	45.51
TOTAL	247	440	548	416	453	403	781	607	624	536	468	386	5909	100.00
%	4.18	7.45	9.27	7.04	7.67	6.82	13.22	10.27	10.56	9.07	7.92	6.53	100.00	

TABLA 56. CONSULTAS MEDICAS POR MESES SEGUN DIAGNOSTICO. 1.995

MESES DIAGNOSTICO	ENERO	FEBR.	MARZO	ABRIL	MAYO	JUNIO	JULIO	AGOSTO	SEPT.	OCTUB.	NOVIEM.	DICIEM.	TOTAL	%
NUEVO	486	773	828	695	758	747	456	684	676	692	559	531	7885	46.98
REPETIDO	336	566	657	601	750	723	629	692	791	745	545	447	7482	44.82
SANOS	23	44	21	19	15	11	10	13	10	9	13	11	160	1.19
NO ASISTENCIA	4	13	38	25	51	67	28	41	62	58	19	42	448	2.67
CITA CANCELADA	2	-	-	-	-	-	-	-	-	-	-	11	13	0.08
EGRESO EMPLS.	1	-	1	-	-	-	-	-	-	-	-	-	2	0.01
ADMS.-POSESIÓN	2	11	10	12	9	14	12	14	14	19	2	5	124	0.74
MATRICULAS	72	7	1	1	-	-	449	85	7	8	-	-	630	3.75
TOTAL	926	1414	1556	1353	1583	1562	1584	1529	1560	1531	1138	1047	16783	100.00
%	5.52	8.42	9.27	8.06	9.43	9.31	9.44	9.11	9.30	9.12	6.78	6.24	100.00	



TABLA 58. CONSULTA SICOLOGICA POR MESES SEGUN USUARIOS. 1995

USUARIOS	MESES												TOTAL	%
	ENERO	FEBR.	MARZO	ABRIL	MAYO	JUNIO	JULIO	AGOSTO	SEPT.	OCTUB.	NOVIEM.	DICIEM.		
DOCENTES	-	-	-	-	2	-	1	-	-	1	2	1	7	1,8
EMPLEADOS	-	-	-	-	2	4	-	-	-	-	2	1	9	2,3
TRABAJADORES	-	-	-	-	-	-	-	-	-	-	-	-	-	-
OFICIALES	-	-	-	-	2	-	-	1	-	-	-	-	3	0,8
JUBILADOS	-	-	-	-	-	-	1	-	-	8	-	1	10	2,5
BENEFICIARIOS	-	-	1	6	9	12	6	5	1	-	9	1	50	12,7
ESTUDIANTES	-	-	8	40	32	41	26	23	51	40	37	18	316	80,0
TOTAL	-	-	9	46	47	57	34	28	52	49	50	22	395	100,0
%	-	-	2,3	11,6	11,9	14,4	8,6	7,3	13,2	12,4	12,7	5,6	100,0	



TABLA 59. PROCEDIMIENTOS DE ENFERMERIA POR MESES SEGUN USUARIOS. 1995

USUARIOS	MESES												TOTAL	%
	ENERO	FEBR.	MARZO	ABRIL	MAYO	JUNIO	JULIO	AGOSTO	SEPT.	OCTUB.	NOVIEM.	DICIEMB.		
DOCENTES	17	53	46	67	56	83	86	43	43	51	63	62	670	11.91
EMPLEADOS	39	83	86	99	88	116	120	85	85	99	94	107	1.101	19.57
TRABAJADORES														
OFICIALES	12	56	46	47	48	69	82	41	41	43	40	54	579	10.29
JUBILADOS	15	54	44	38	30	70	77	30	30	55	52	86	581	10.33
BENEFICIARIOS	39	75	56	105	84	129	175	107	107	145	135	138	1.295	23.02
ESTUDIANTES	32	56	74	128	108	147	144	108	108	153	176	166	1.400	24.88
TOTAL	154	377	352	484	414	614	684	414	414	546	560	613	5.626	100.00
%	2.74	6.70	6.26	8.60	7.36	10.91	12.16	7.36	7.36	9.70	9.95	10.90	100.00	

TABLA 60. EXAMENES DE LABORATORIO POR MESES SEGUN USUARIOS. 1995.

USUARIOS	MESES												TOTAL	%
	ENERO	FEBR.	MARZO	ABRIL	MAYO	JUNIO	JULIO	AGOSTO	SEPT. @	OCTUB.	NOVIEM.	DICIEMB.		
DOCENTES	62	97	47	26	39	39	26	43	61	28	28	40	536	8.51
EMPLEADOS	66	119	78	52	68	39	82	42	53	52	27	27	705	11.19
TRABAJADORES														
OFICIALES	14	9	14	11	12	8	9	2	10	21	8	7	125	1.98
JUBILADOS	38	70	50	38	9	12	28	24	45	39	13	34	400	6.35
BENEFICIARIOS	269	307	262	229	189	162	232	145	172	229	122	182	2500	39.69
ESTUDIANTES	39	227	238	200	197	142	89	154	223	216	131	177	2033	32.28
TOTAL	488	829	689	556	514	402	466	410	564	585	329	467	6299	100.00
%	7.75	13.16	10.94	8.83	8.16	6.38	7.40	6.51	8.95	9.29	5.22	7.41	100.00	



TABLA 01. EXAMENES DE LABORATORIO POR MESES Y CLASE DE EXAMEN, 1995.

CLASE DE EXAMEN	MESES												TOTAL	%
	ENERO	FEBR.	MARZO	ABRIL	MAYO	JUNIO	JULIO	AGOSTO	SEPT.	OCTUB.	NOVIEM.	DICIEMB.		
CUADRO HEMATICO	74	59	59	49	49	36	37	35	72	60	30	48	608	9.65
PARCIAL DE ORINA	69	117	99	95	81	59	80	65	89	85	59	69	964	15.30
GLICEMIAS	61	93	87	60	60	40	66	58	69	82	36	59	771	12.24
E S P	57	106	95	76	83	59	59	49	75	83	42	68	852	13.53
PERFIL LIPIDICO	41	68	46	20	43	35	38	32	46	59	23	34	485	7.70
C. SEDIMENTACION	25	52	38	27	36	21	23	17	23	32	19	-	313	4.97
HEMOCLASIFICACION	1	11	14	12	8	12	7	12	11	5	4	6	103	1.64
TITULO ASTO	3	16	11	9	11	10	11	6	7	9	9	5	107	1.70
RECUESTO DE PLAQUETAS	13	13	7	6	15	4	2	7	6	12	8	7	100	1.59
FROTIS VAGINAL	8	20	22	28	25	20	1	17	29	26	7	20	223	3.54
COPROLOGICOS	6	27	31	40	23	17	19	22	36	26	19	16	282	4.48
SEROLOGICOS	7	19	20	15	16	16	13	14	19	6	7	10	162	2.57
GRAM DE ORINA	16	19	34	25	21	16	18	26	30	29	21	27	282	4.48
ACIDO URICO	21	44	3	2	-	-	-	-	-	-	-	2	72	1.14
CREATININA	24	4	1	1	-	1	6	6	15	12	7	13	90	1.43
GRAVINDEX	5	8	7	8	7	6	9	11	-	6	6	2	75	1.19
NITROGENO UREICO	5	30	21	11	1	-	-	-	-	-	1	10	79	1.25
LATEX	3	10	7	3	2	5	7	3	4	4	9	3	60	0.95
GLICEMIA PREPOST	3	15	14	5	-	2	1	-	1	3	3	10	57	0.90
HEMOGLOBINA	-	8	4	8	2	4	9	6	5	5	-	5	56	0.89
HEMATOCRITO	10	8	4	7	2	4	9	6	5	7	-	5	67	1.06
UREA	14	30	21	11	1	-	-	-	-	-	-	8	85	1.35
OTROS	25	52	44	38	28	35	51	18	22	34	19	40	406	6.45
TOTAL	488	829	689	556	514	402	466	410	564	585	329	467	6299	100.00
%	7.75	13.16	10.94	8.83	8.16	6.38	7.40	6.51	8.95	9.29	5.22	7.41	100.00	

TABLA 62. PROGRAMA DE HIPERTENSIÓN ARTERIAL POR MESES SEGUN USUARIOA. 1995

MESES USUARIOS	ENERO	FEBR.	MARZO	ABRIL	MAYO	JUNIO	JULIO	AGOSTO	SEPT.	OCTUB.	NOVIEM.	DICIEMB.	TOTAL	%
DOCENTES	3	6	9	5	5	6	4	4	4	9	5	2	62	18.08
EMPLEADOS TRABAJADORES	8	20	22	11	14	10	14	14	9	9	6	4	141	41.11
OFICIALES	1	6	1	2	2	4	1	1	1	.	2	.	21	6.12
JUBILADOS	1	3	6	2	4	4	5	1	2	5	6	6	45	13.12
BENEFICIARIOS	3	6	7	4	7	5	3	3	3	4	4	2	51	14.87
ESTUDIANTES	.	.	5	3	2	3	.	1	2	1	5	1	23	6.71
TOTAL	16	41	50	27	34	32	27	24	21	28	28	15	343	100.00
%	4.67	11.95	14.58	7.87	9.91	9.33	7.87	7.00	6.12	8.16	8.16	4.37	100.00	



TABLA 63. TERAPIAS RESPIRATORIAS Y NEBULIZACIONES POR USUARIOS Y MESES. 1.995

USUARIOS MESES	DOCENTES		EMPLEADOS		TRABS. OFICIALES		JUBILADOS		BENEFICIARIOS		ESTUDIANTES	
	TER. R.	NEBS.	TER. R.	NEBS.	TER. R.	NEBS.	TERS. R.	NEBS.	TER. R.	NEBS.	TERS. R.	NEBS.
ENERO	1	6	5	20	1	4	5	17	10	49	.	.
FEBRERO	.	.	4	9	.	.	1	3	9	40	1	4
MARZO	3	10	2	12	.	.	1	4	14	65	8	33
ABRIL	5	20	6	15	3	8	2	6	10	25	7	21
MAYO	3	9	3	10	2	6	1	6	5	20	9	25
JUNIO	12	20	12	22	10	35	9	15	17	30	15	28
JULIO	7	28	5	18	2	7	5	20	14	36	8	24
AGOSTO	10	25	13	37	5	18	3	15	12	35	16	30
SEPTIEMBRE	10	25	13	37	5	18	3	15	12	35	16	30
OCTUBRE	14	42	13	36	10	25	9	36	16	48	17	45
NOVIEMBRE	12	36	12	48	11	36	12	48	18	45	18	44
DICIEMBRE	8	30	13	29	6	22	16	43	12	32	12	28
TOTAL	85	251	101	293	55	179	67	228	149	460	127	312
NEBS. POR USUARIO	3.0		2.9		3.3		3.4		3.1		2.5	



TABLA 64. UTILIZACION DE LAS RESIDENCIAS UNIVERSITARIAS POR FACULTAD Y PROGRAMA. 1995

FACULTAD-PROGRAMA	RESIDS. MASCS	RESIDS. FEMS.	TOTAL
AGRONOMIA	16	3	19
DERECHO	11	-	11
EDUCACION	20	6	26
Biología y química	3	3	6
Ciencias sociales	1	1	2
Educación Física y Recreación	15	1	16
DESARROLLO FAMILIAR	1	4	5
ENFERMARIA	4	5	9
FILOSOFIA Y LETRAS	7	1	8
TRABAJO SOCIAL	-	5	5
MEDICINA	32	-	32
MEDICINA VETERINARIA Y ZOOTECNIA	29	1	30
GEOLOGIA Y MINAS	10	4	14
Geología	10	4	14
Ing.de Alimentos	-	-	-
BELLAS ARTES			
Artes Plásticas	1	1	2
Diseño Visual	2	-	2
Lic. en Música	5	1	6
TOTAL	138	31	169



8. PRESUPUESTO

El presupuesto inicial de ingresos asignado para la vigencia de 1995 suman \$13.580'750.000, de los cuales el 12.3% lo constituyen los Recursos Administrados y el 87.7% Recursos de la Nación; se presentan modificaciones por \$471'097.000 para un presupuesto definitivo de \$14.051'855.000 conformado en la siguiente forma:

Recursos Administrados 18.7%

Recursos de la Nación 81.3%

Los reconocimientos y recaudos ascienden a \$14.355'789.000, una ejecución del 102.2%; los Recursos Administrados se ejecutan en el 114.9% y los Recursos de la Nación en el 99.6%.

De los \$14.051'856.000 de presupuesto definitivo apropiados para gastos de funcionamiento e inversión, se ejecutan \$13.850'561.000 que representan el 98.6% de lo apropiado; los gastos de funcionamiento se cumplen en un 98.6% y la inversión en 98.7%.

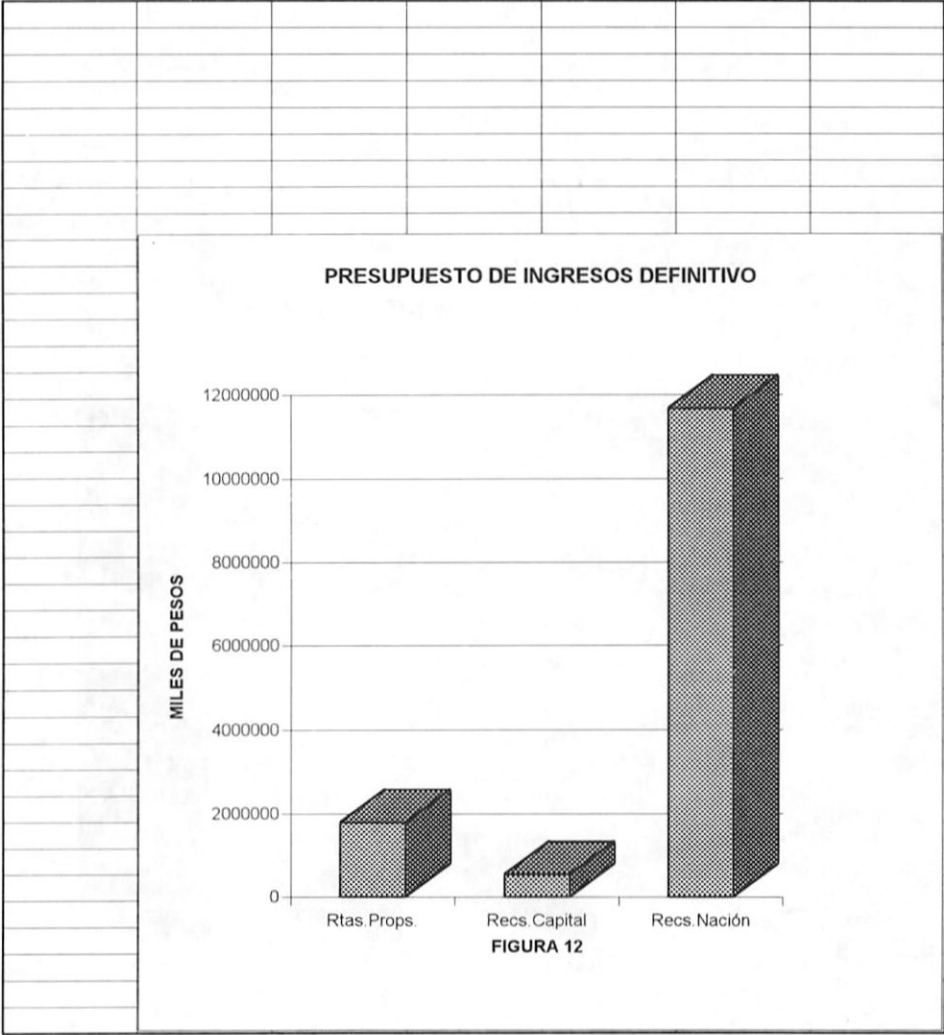
Los gastos de funcionamiento, por rubro, se ejecutan así:

Servicios Personales	100%
Gastos Generales	99.7%
Transferencias	100%
Adquisiciones Comerciales	81%



TABLA 05. PRESUPUESTO DE INGRESOS. 1995 (MILES DE PESOS)

CONCEPTOS	AÑOS PRESUP. INICIAL	MODIFICA- CIONES	PRESUP. DEFINITIVO	RECONOC. Y RECAUDOS
RECURSOS ADMINISTRADOS	1.671.416	669.553	2.340.969	2.689.392
1.1 RENTAS PROPIAS	1.659.258	136.553	1.795.811	1.574.127
Venta de Servicios	838.570	(71.847)	766.723	715.316
Rentas Contractuales	114.680	-	114.680	97.256
Operaciones Comerciales	309.880	-	309.880	179.536
Aportes Afiliados	362.364	-	362.364	332.572
Aportes Otras Entidades	-	208.400	208.400	208.400
Otros Ingresos	33.764	-	33.764	41.047
1.2 RECURSOS DE CAPITAL	12.158	533.000	545.158	1.115.265
Rendimientos Financieros	12.158	-	12.158	332.983
Recursos del Balance	-	533.000	533.000	533.000
2. RECURSOS DE LA NACION	11.909.642	(198.456)	11.710.886	11.666.397
Funcionamiento	11.138.642	(111.180)	11.027.462	10.993.633
Inversión	770.700	(87.276)	683.424	672.764
TOTAL INGRESOS	13.580.758	471.097	14.051.855	14.355.789



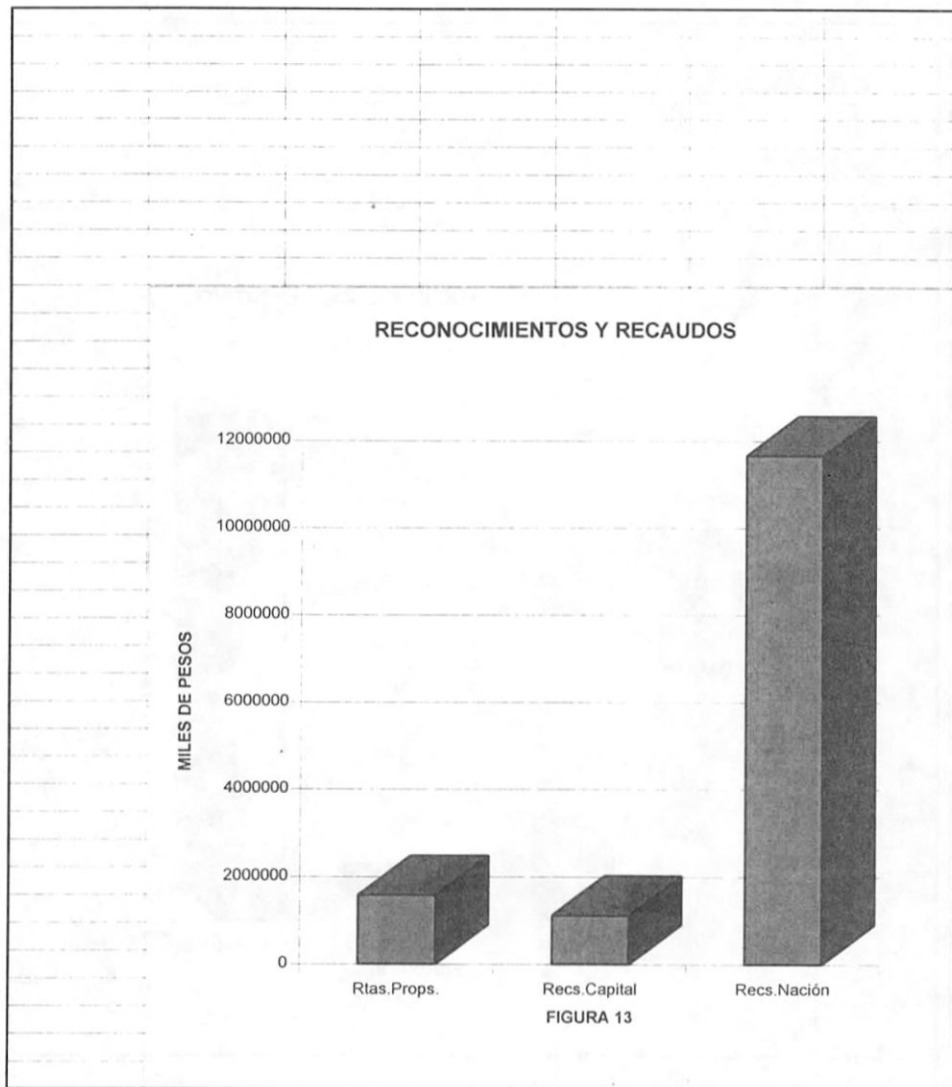




TABLA 66. PRESUPUESTO DE GASTOS. 1995 (MILES DE PESOS)

CONCEPTOS	PRESUP. INICIAL	MODIFICACIONES	PRESUP. DEFINITIVO	EJECUCION
Sueldos Personal Nómina	5.467.414	143.321	5.610.735	5.610.735
Gastos Representación	6.924	2.285	9.209	9.209
Bonif. Servs. Prestados	169.567	(120.125)	49.442	49.442
Prima de Vacaciones	342.277	7.527	349.804	349.804
Primas Navidad y Servicios	1.022.335	(45.043)	977.292	977.292
Otras Remuns. Servs. Personales	555.336	(76.201)	479.135	479.135
Total Servs. Personales	7.563.853	(88.236)	7.475.617	7.475.617
Compra Equipo	9.648	(560)	9.088	9.084
Materiales y Suministros	81.995	21.577	103.572	101.786
Mantenimiento	26.676	(1.835)	24.841	22.483
Servicios Públicos	166.109	40.000	206.109	205.961
Viáticos y Gtos. de Viaje	13.338	9.226	22.564	22.005
Otros Gtos. Corrientes y de Consumo	1161.160	30.492	1191.652	181.278
Total Gtos. Generales	458.926	98.900	557.826	542.587
Fondo Nat. del Ahorro	610.835	(27.262)	583.573	583.573
Caja Compensación	271.712	(6.787)	264.925	264.925
I.C.B.F.	203.777	(14.644)	189.133	189.133
S.E.N.A.	135.851	(5.094)	130.757	130.757
Pensiones	1.578.035	208.400	1.786.435	1.786.435
Servicios Médicos	379.064	(245.000)	134.064	134.064
Otras Ents. Previsión Social	362.364	403.000	765.364	765.364
Otras Transferencias	526.561	89.087	615.648	505.140
Total Transferencias	4.068.199	401.700	4.469.899	4.359.389
Adquisic. Comerciales				
Con carácter puramente comercial	309.880	-	309.880	250.866
Total Adquisic. Comerciales	309.880	-	309.880	250.866
Total Gastos Funcionamiento	12.400.858	412.364	12.813.222	12.628.459
INVERSION				
Construcción sede Fac. Veterinaria	76.389	(14.318)	62.070	62.070
Constr. y Dot. Ciencias de la Salud	133.700	82.276	215.976	215.976
Remodelación Fac. Bellas Artes	50.000	(6.680)	43.320	43.320
Adecuación Jardín Botánico	14.924	(1.311)	13.613	13.521
Adec. Infraestructura Sedes Educs.	100.000	13.845	113.845	113.845
Mant. Infraestructura Sedes Educs.	31.949	8.800	41.749	40.581
Adq. Material y Equipo Computación	80.389	(10.715)	69.674	68.832
Adq. y Rep. Equipo de Transporte	100.312	36.695	136.997	134.065
Dot. Laboratorios y Audiovisuales	80.845	(10.735)	70.110	70.110
Dot. Bibliotecas e Inf. Científica	54.618	(7.266)	47.352	46.279
Dot. Laboratorio Geología	90.774	(10.330)	80.444	80.439
Invest. Científica y de Extensión	386.000	(48.671)	337.329	313.233
Pago Reservas Aprop. 1.994	-	26.155	26.155	20.134
Total Inversión	1.179.900	58.734	1.238.634	1.222.192
Total Funcionamiento e Inversión	13.580.758	471.098	14.051.856	13.850.651



PRESUPUESTO DEFINITIVO DE GASTOS

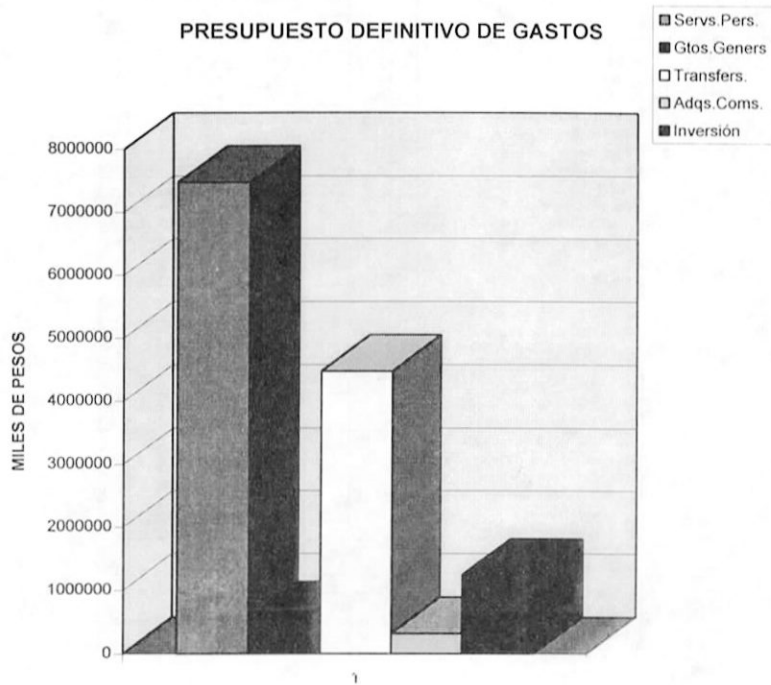
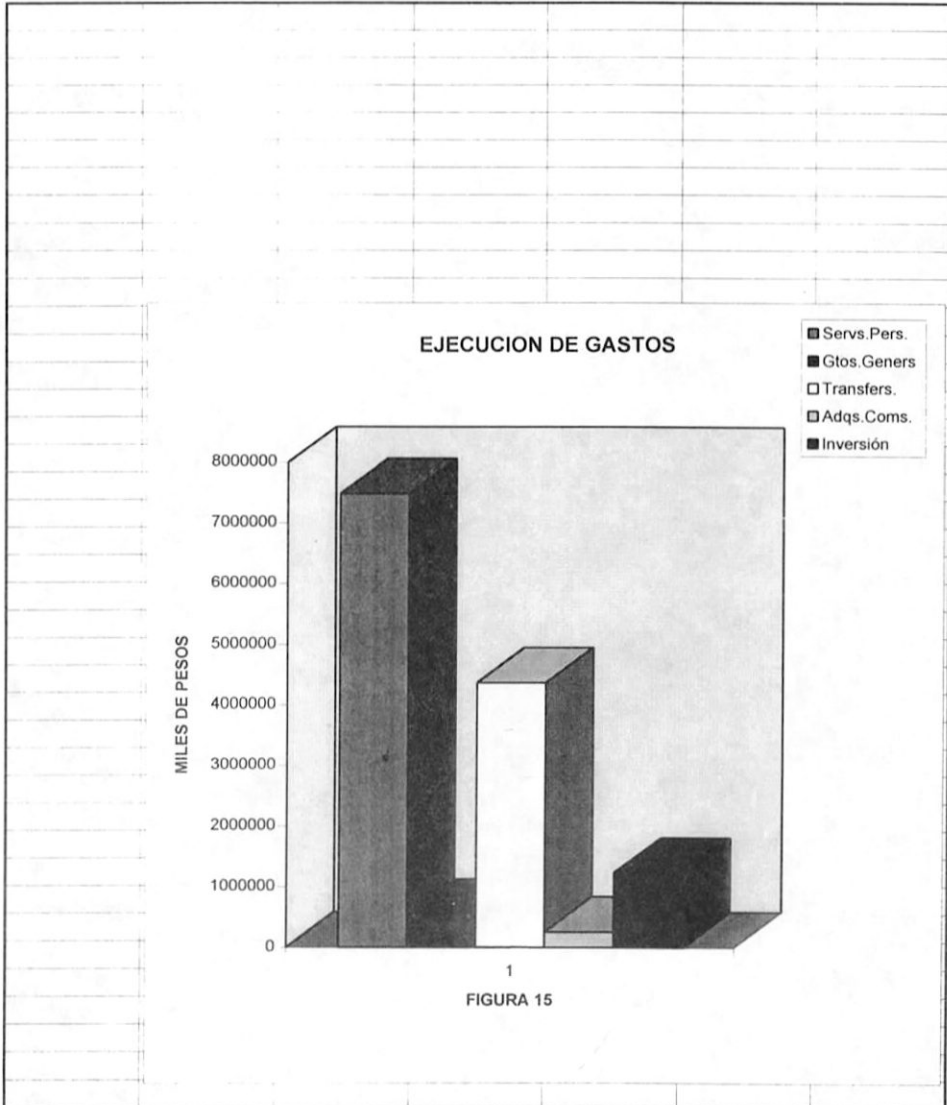


FIGURA 14



Este Boletín se terminó de imprimir
en el mes de septiembre de 1997 en los
talleres litográficos del Centro Editorial
Universidad de Caldas
Manizales-Colombia.